



1

Pour ouvrir, tirez sur la bande rouge pour retirer le sceau en plastique. Retirez le papier.

**▲ Attention : NE PAS** utiliser si le sceau ou le papier stérile est déchiré.

**■ Remarque :** Nettoyer la zone d'insertion avec un tampon imbibé d'alcool ou une autre préparation cutanée recommandée.



2

Maintenez les encoches sur le dispositif d'insertion d'une main, tournez légèrement, puis retirez le couvercle de l'autre main.



3

Placez vos doigts sur les encoches striées de chaque côté et retirez délicatement le ressort jusqu'à ce que vous entendiez un déclic. Le protégé-aiguille doit se soulever ou se détacher.



4

Si le protégé-aiguille ne s'est pas détaché, retirez-le délicatement avant l'insertion.

**▲ Attention : NE PAS** toucher ou courber l'aiguille d'introduction.



5

Assurez-vous que la bande adhésive n'est pas collée sur l'aiguille d'introduction.



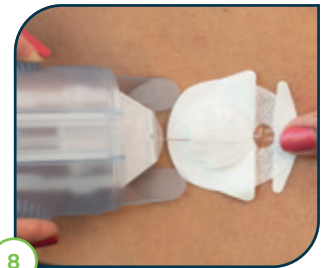
6

Placez votre doigt sur le bouton du haut et votre pouce sur le bouton du bas du dispositif. Placez les languettes à plat sur la peau selon un angle de 30 degrés.



7

Tout en maintenant un angle de 30 degrés, appuyez délicatement sur les boutons une fois pour insérer la canule.



8

Placez votre doigt sur la fenêtre transparente ou la bande adhésive et retirez délicatement le dispositif d'insertion en tirant droit vers l'arrière.



9

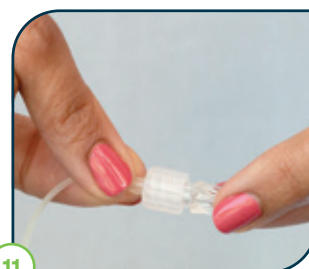
En maintenant votre doigt sur la fenêtre transparente ou la bande adhésive, retirez délicatement le papier support sous le boîtier et appuyez doucement sur la partie adhésive pour la coller à la peau.



10

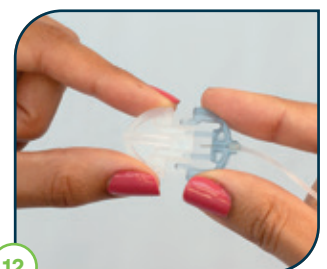
Retirez le papier support sous la partie avant et appuyez fermement sur le ruban adhésif pour qu'il adhère bien à la peau.

**▲ Attention : NE PAS** tenter de redresser l'adhésif s'il s'enroule.



11

Pour fixer la tubulure de l'ensemble de perfusion au connecteur t:lock sur le réservoir, tournez le connecteur dans le sens horaire jusqu'à ce qu'il soit bien serré, puis tournez d'un quart de tour supplémentaire pour assurer une connexion sécurisée.



12

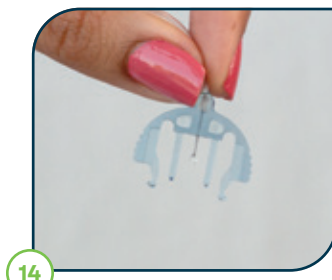
Retirez le capuchon de protection de l'aiguille du connecteur.



13

Remplissez la tubulure conformément aux instructions détaillées du guide d'utilisation de la pompe à insuline Tandem Diabetes Care.

**⚠ Attention :** NE PAS remplir la tubulure lorsque l'ensemble de perfusion est relié à vous.



14

Lors du remplissage de la tubulure, orientez l'aiguille du connecteur vers le bas. Assurez-vous que la tubulure ne contient pas d'air.

**📌 Remarque :** Les volumes de remplissage approximatifs sont 10 à 15 unités pour une tubulure de 60 cm et 20 à 25 unités pour une tubulure de 110 cm.



15

Après avoir rempli la tubulure, branchez-la à l'ensemble de perfusion en maintenant les côtés striés de l'ensemble de perfusion, puis en appuyant le boîtier de la canule en plastique sur votre peau. Vous devriez entendre un déclic.



16

Remplissez la canule avec 0,7 unité. Remettez le couvercle en place sur le dispositif d'insertion avant de le jeter.

**⚠ Attention :** TOUJOURS vérifier le taux de glycémie 1 à 2 heures après l'insertion pour vérifier le bon fonctionnement.

## Débranchement



1

Placez votre doigt devant le boîtier de la canule, appuyez doucement de chaque côté de l'ensemble de perfusion, puis retirez l'aiguille du connecteur en tirant tout droit.



2

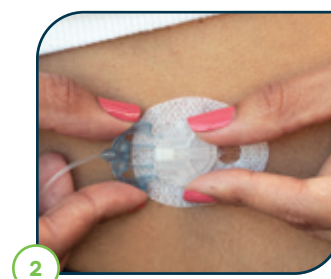
Insérez le capuchon de protection dans l'aiguille du connecteur. Insérez la protection de débranchement dans le boîtier de la canule.



1

Retirez le capuchon de protection de l'aiguille du connecteur. L'aiguille étant pointée vers le bas, remplissez la tubulure jusqu'à ce qu'une goutte d'insuline sorte de l'aiguille.

**⚠ Attention :** NE PAS remplir la tubulure lorsque l'ensemble de perfusion est relié à vous.



2

Retirez la protection de débranchement du boîtier de la canule. Tout en maintenant les côtés striés de l'ensemble de perfusion, appuyez le boîtier de la canule en plastique sur votre peau. Vous devriez entendre un déclic.

Cette fiche de référence vient compléter les instructions fournies avec votre ensemble de perfusion AutoSoft 30. Veuillez vous reporter à ces instructions (téléchargeables à partir du site [tandemdiabetes.com/support](http://tandemdiabetes.com/support)) pour consulter une liste complète des avertissements et mises en garde.

**Renseignements importants sur la sécurité :** Attention : Selon la loi fédérale des États-Unis d'Amérique, ce dispositif ne peut être vendu que par un médecin ou sur son ordonnance. Ces ensembles de perfusion sont destinés à la perfusion sous-cutanée d'insuline administrée par la pompe à insuline t:slim X2 pour le traitement du diabète. Ces ensembles de perfusion sont destinés à l'usage d'un seul patient. Pour consulter les contre-indications, avertissements, mises en garde et d'autres renseignements importants, veuillez vous reporter au mode d'emploi accompagnant les ensembles de perfusion.

© 2022 Tandem Diabetes Care, Inc. Tous droits réservés. Tandem Diabetes Care, AutoSoft, t:lock et t:slim X2 sont des marques déposées ou des marques de commerce de Tandem Diabetes Care, Inc. aux États-Unis et/ou dans d'autres pays. Toutes les autres marques de tierces parties appartiennent à leurs propriétaires respectifs. ML-1010481\_A

