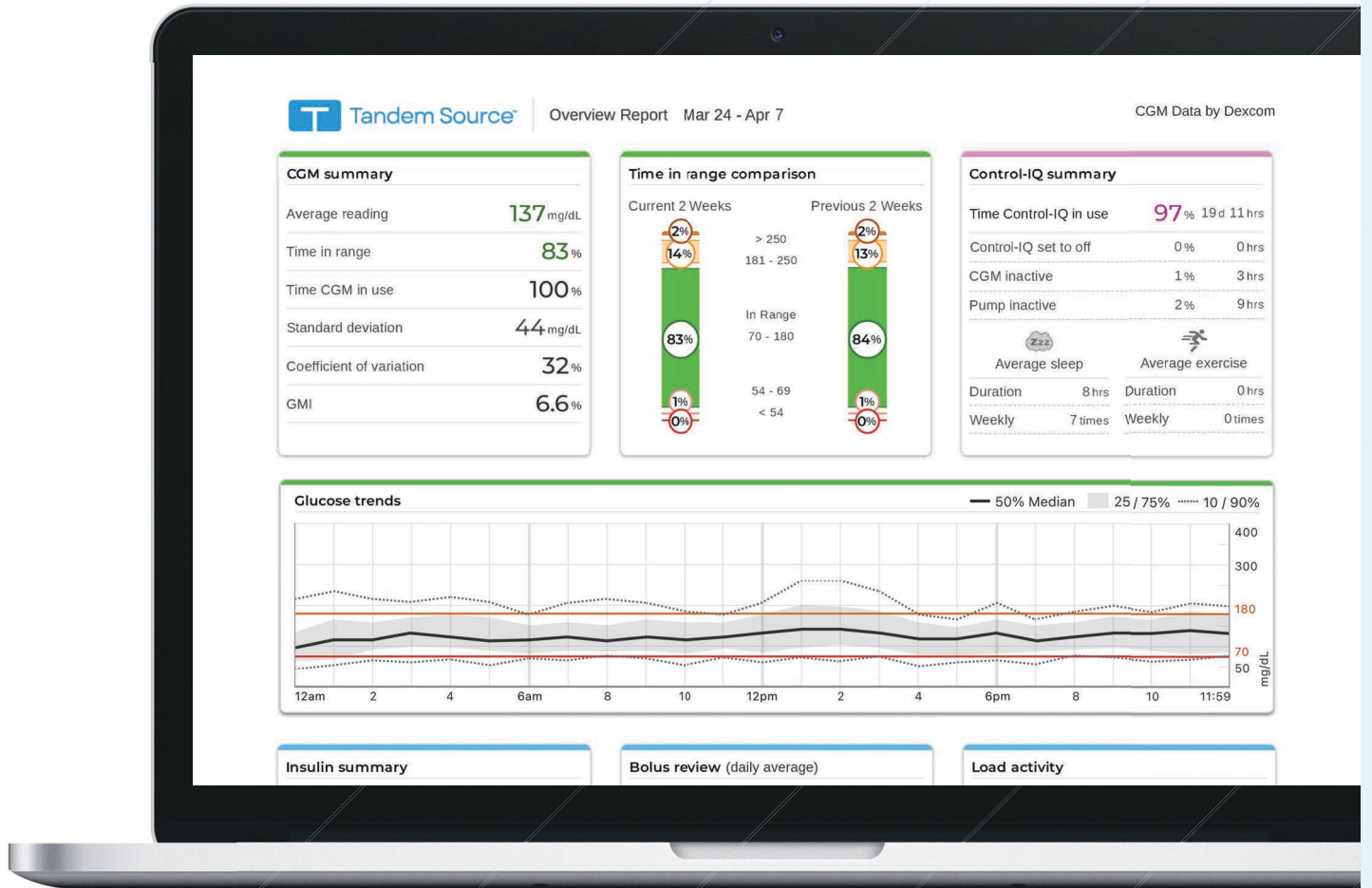


Tandem Source™

(تاندوم سورس)



دليل المستخدم

لاستخدام المتخصصين

جدول المحتويات

القسم 1 • معلومات السلامة المهمة

3	الغرض من الاستخدام
3	معلومات مهمة للمستخدم
3	الاحتياطات

القسم 2 • نظرة عامة على المنتج

5	الشاشة الرئيسية
6	شرح الرموز

القسم 3 • إدارة المستخدمين

7	إنشاء حسابات مستخدمين متخصصين
8	إزالة مستخدم متخصص
8	الاتصال بمريض
9	استعراض بيانات المرضى
9	إزالة مريض

القسم 4 • تحميل البيانات

11	تحميل البيانات
----	----------------------

القسم 5 • التعامل مع بيانات المرضى

13	الترميز اللوني لنطاقات الغلوكوز
13	تفاصيل التقارير
17	حفظ التقرير أو طباعته
19	تحديد مجموعة بيانات

القسم 6 • الأسئلة الشائعة

22	الأسئلة العامة
23	التوافق
23	التقارير
24	الحسابات المتصلة
25	أسئلة حسابات المستخدمين المتخصصين

القسم 7 • معلومات متنوعة

26	خصوصية البيانات
26	إعدادات الأمان
26	التحديثات التلقائية

26 الإبلاغ عن الحوادث الخطيرة

26 براءات الاختراع والعلامات التجارية

القسم 8 • المستوردون والموزعون

28 معلومات الاتصال

معلومات السلامة المهمة

الغرض من الاستخدام

منصة Tandem Source™ (تاندوم سورس) مخصصة لاستخدام الأفراد المصابين بداء السكري الذين يستخدمون مضخات الإنسولين من Tandem Diabetes Care™ (تاندوم دايابتس كير)، بالإضافة إلى القائمين على رعايتهم وأخصائيي رعايتهم الصحية سواء في المنزل أو في البيئات السريرية. تدعم منصة Tandem Source (تاندوم سورس) إدارة داء السكري من خلال عرض المعلومات التي تم تحميلها من مضخات الإنسولين المُصنَّعة بواسطة شركة Tandem (تاندوم) وتحليلها.

معلومات مهمة للمستخدم

احرص على مراجعة جميع تعليمات المنتج بدقة للاطلاع على التحذيرات وغيرها من المعلومات المهمة للمستخدم قبل استخدام Tandem Source (تاندوم سورس). يمكن أن تكون الأجهزة الطبية، مثل أنظمة الكمبيوتر الأخرى، عرضةً لمخاطر الأمن الإلكتروني؛ مما قد يؤثر على سلامة وفعالية الجهاز. فالاستخدام الخاطئ لمنصة Tandem Source (تاندوم سورس) أو عدم اتباع التعليمات والاحتياطات والتحذيرات الواردة في دليل المستخدم هذا قد يؤدي إلى تعريض جهاز الكمبيوتر لأخطار متعلقة بالأمن الإلكتروني. استخدم دائمًا Tandem Source (تاندوم سورس) على جهاز كمبيوتر موثوق مع استخدام متصفح ويب عن طريق اتصال آمن. جهاز الكمبيوتر الموثوق هو كمبيوتر تتحكم فيه عيادتك، به أحدث تصحيحات الأمان لنظام التشغيل المدعوم بما في ذلك الآلات الافتراضية المستخدمة في عيادات مقدمي الرعاية الصحية. للوصول إلى الدعم المحلي في منطقتك، انظر معلومات الاتصال في الغلاف الخلفي لدليل المستخدم هذا. يمكنك طلب نسخة مطبوعة من دليل المستخدم هذا في أي وقت، وسنرسله إليك مجانًا في غضون سبعة أيام من طلبك. انظر معلومات الاتصال في الغلاف الخلفي لدليل المستخدم هذا.

الاحتياطات

إجراء احتياطي

من المهم استخدام خصائص أمان على جهاز الكمبيوتر الموثوق. تتضمن خصائص الأمان هذه:

- « استخدام كلمة مرور أو PIN لفتح جهاز الكمبيوتر الموثوق.
- « التأكد من وجود برمجيات أمان سارية على جهاز الكمبيوتر الموثوق.
- « الحفاظ على تحديث البرمجيات عندما يطلب منك جهاز الكمبيوتر الموثوق ذلك.
- « يمكن أن تكون بعض صفحات الويب غير آمنة ويمكن أن تؤثر في جهاز الكمبيوتر الموثوق بمجرد زيارتها. ينبغي أن تقلل من زيارتك للمواقع الإلكترونية غير المعروفة والبحث عن "https" في عنوان المتصفح أو عن رمز القفل بجانب عنوان URL عند زيارة المواقع الإلكترونية.
- « يمكنك الاطلاع على متطلبات النظام عبر tandemdiabetes.com/support/tandem-source/professional. يمكنك التحقق من شهادة الموقع الإلكتروني tandemdiabetes.com في المتصفح من خلال النقر على رمز القفل بجانب عنوان URL.

إجراء احتياطي

توخ الحذر عند توصيل المضخة المُصنَّعة بواسطة شركة Tandem (تاندوم) بجهاز كمبيوتر موثوق وابق بجانب المضخة في جميع الأوقات التي تكون فيها المضخة متصلة بجهاز كمبيوتر موثوق.

إجراء احتياطي

إن توصيل المضخة بجهاز كمبيوتر موثوق متصل بمعدات أخرى يمكن أن ينتج عنه مخاطر غير مُعرَّفة مسبقًا للمريض أو للمُشغَّل أو لطرف ثالث. وينبغي أن يقوم المستخدم بتحديد هذه المخاطر وتحليلها وتقييمها والسيطرة عليها.

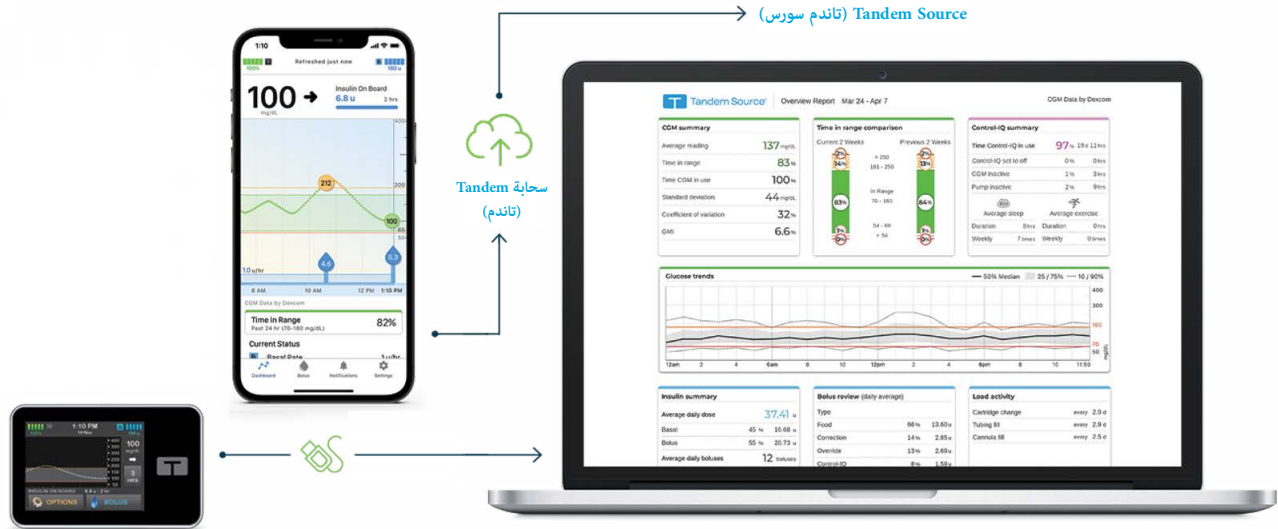
إجراء احتياطي

التغييرات اللاحقة في جهاز الكمبيوتر الموثوق قد ينتج عنها مخاطر جديدة وتتطلب تحليلًا إضافيًا. ويمكن أن تتضمن هذه التغييرات، على سبيل المثال لا الحصر، تغيير تهئية جهاز الكمبيوتر الموثوق وتوصيل جهاز الكمبيوتر الموثوق بعناصر إضافية وفصل عناصر عن جهاز الكمبيوتر الموثوق وتحديث أو ترقية المعدات المتصلة بجهاز الكمبيوتر الموثوق.

نظرة عامة على المنتج

منصة Tandem Source™ (تاندوم سورس) هي نظام ويب آمن يهدف إلى مساعدة المستخدمين على مراقبة بيانات مضخة الإنسولين وبيانات العلاج بالإنسولين التي يتم تحميلها من المضخات المُصنَّعة بواسطة شركة Tandem (تاندوم) وفهم تلك البيانات. تتيح الأدوات والتقارير التي يوفرها النظام للأشخاص المتعايشين مع داء السكري وأولياء أمورهم أو الأوصياء عليهم وأخصائيي رعايتهم الصحية المصريح لهم فرصة الاطلاع على رسوم بيانية لتلك البيانات.

يمكن للمرضى (المستخدمين الشخصيين أو المستخدمين من أولياء الأمور/الأوصياء) وأخصائيي رعايتهم الصحية المصريح لهم أن يحملوا بيانات المضخة إلى Tandem Source (تاندوم سورس) لاستعراضها وتحليلها. يمكن أن يستخدم أي شخص له حساب مُنشأ منصة Tandem Source (تاندوم سورس) من دون تنزيل أو تثبيت أي برمجيات.



ملاحظة

يمكن للمرضى أن يستخدموا تطبيق Tandem t:slim™ (تاندوم ت:سليم) للأجهزة المحمولة لتحميل بيانات مضخاتهم المُصنَّعة بواسطة شركة Tandem (تاندوم) تلقائياً. عندما يستخدم مرضاك تطبيق Tandem t:slim (تاندوم ت:سليم) للأجهزة المحمولة، يتم تحميل بيانات مضخاتهم المُصنَّعة بواسطة شركة Tandem (تاندوم) وبيانات علاجهم لاسلكياً إلى سحابة Tandem (تاندوم) الإلكترونية ومشاركتها مع أخصائيي رعايتهم الصحية المصريح لهم، مما يحد من الحاجة إلى توصيل مضخاتهم وتحميل بياناتها خلال زيارة العيادة. قد لا يكون تطبيق Tandem t:slim (تاندوم ت:سليم) للأجهزة المحمولة متاحاً بعد في منطقتك.

بغض النظر عن الشخص الذي يستخدم Tandem Source (تاندوم سورس) أو المكان الذي يستخدمه منه، يوجد بضع خصائص مشتركة للمنصة:

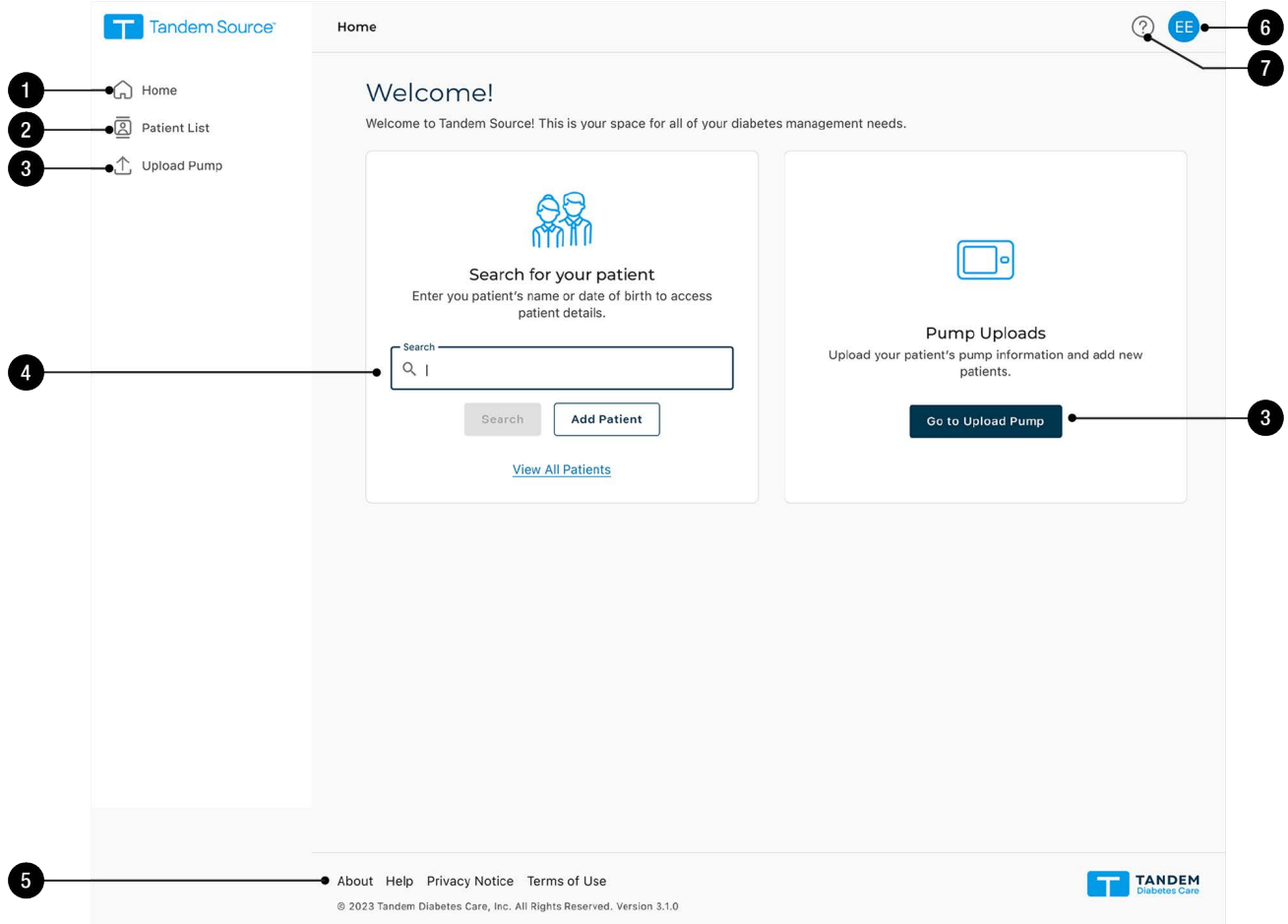
- منصة Tandem Source (تاندوم سورس) هي منصة على الويب ويمكن الوصول إليها باستخدام أي متصفح ويب متوافق.
- تتم استضافة البيانات على خوادم ويب وقواعد بيانات آمنة يمكن الوصول إليها فقط عن طريق اتصال آمن بالإنترنت.

ملاحظة

للاطلاع على أحدث قائمة بأنظمة التشغيل والمتصفحات المدعومة، يُرجى زيارة tandemdiabetes.com/support/tandem-source/professional.

الشاشة الرئيسية

عندما يسجل أي مستخدم متخصص دخوله إلى Tandem Source (تاندوم سورس)، تظهر شاشة *Home* (الصفحة الرئيسية) بشكل افتراضي. يُظهر المخطط التالي مواضع التنقل الأساسية عند تسجيل الدخول الأول:



1. أيقونة *Home* (الصفحة الرئيسية): انقر على هذه الأيقونة من أي شاشة لفتح شاشة *Home* (الصفحة الرئيسية).
2. أيقونة *Patient List* (قائمة المرضى): انقر على هذه الأيقونة من أي شاشة لفتح *Patient List* (قائمة المرضى).
3. أيقونة *Upload Pump* (تحميل بيانات المضخة): انقر على هذه الأيقونة من أي شاشة لفتح شاشة *Upload Pump* (تحميل بيانات المضخة).
4. شريط *Search* (البحث): ابحث في *Patient List* (قائمة المرضى) عن مريض معين بالاسم أو بالرقم التسلسلي للمضخة.
5. الحاشية السفلية لمنصة *Tandem Source* (تاندوم سورس): تحتوي الحاشية السفلية على روابط إلى معلومات مفيدة، بما في ذلك شاشة *About* (نبذة) وشاشة *Help* (المساعدة) ومعلومات *Tandem* (تاندوم) القانونية.
6. أيقونة *Profile* (الملف الشخصي): انقر على هذه الأيقونة من أي شاشة لفتح قائمة منسدلة وإدارة حسابك على *Tandem Source* (تاندوم سورس)، بما في ذلك إتاحة الوصول إلى شاشة *Account Settings* (إعدادات الحساب) وإتاحة الوصول إلى شاشة *Clinic Settings* (إعدادات العيادة) وإمكانية تسجيل الخروج من *Tandem Source* (تاندوم سورس).
7. أيقونة *Help* (المساعدة): انقر على هذه الأيقونة من أي شاشة لفتح شاشة *Help* (المساعدة).

شرح الرموز

فيما يلي رموز (مع شرح لها) قد تجدها في Tandem Source (تاندوم سورس). توضح لك هذه الرموز الاستخدام الصحيح والآمن للمضخة. بعض تلك الرموز قد لا تكون مناسبة لمنطقتك ويتم إدراجها لأغراض إعلامية فقط.

شرح رموز Tandem Source (تاندوم سورس)

الرمز	المعنى	الرمز	المعنى
	جهاز طبي		الممثل المعتمد في الاتحاد الأوروبي
	الشركة المصنعة		يشير إلى الممثل المعتمد في سويسرا
	تاريخ التصنيع		يشير إلى الجهة المسؤولة في المملكة المتحدة
	علامة المطابقة CE		علامة المطابقة UKCA
	رقم الكتالوج		

إدارة المستخدمين

صُممت حسابات المستخدمين المتخصصين ليستخدمها أخصائيو الرعاية الصحية الذين يقدمون الرعاية للأشخاص الذين يرتدون المضخة. جميع المستخدمين المتخصصين يمكنهم عمل ما يلي:

- تحميل بيانات المريض وتقريره والوصول إليها، وذلك لأي مريض صرح لهم بالقيام بذلك
- إضافة مرضى جدد إلى عيادتهم
- إزالة مرضى من عيادتهم

بالإضافة إلى ذلك، يمكن للمستخدمين المتخصصين المسؤولين القيام بما يلي أيضًا:

- إضافة مستخدمين متخصصين جدد (مسؤولين وقياسيين) إلى عيادتهم
- تغيير نوع الحساب لأي مستخدمين متخصصين موجودين
- إزالة مستخدمين متخصصين من عيادتهم
- تعديل اسم العيادة وعنوانها

ملاحظة

يظهر اسم العيادة في الإشعارات التي تخبر المرضى بفرق الرعاية الصحية التي لديها إمكانية الوصول إلى بيانات علاجهم.

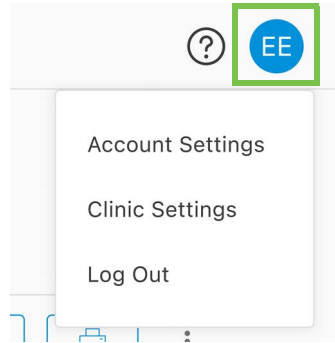
يرى المستخدمون المتخصصون دائمًا شاشة *Home* (الصفحة الرئيسية) عندما يسجلون الدخول إلى منصة Tandem Source™ (تاندوم سورس)، وهو ما يمنحهم خيار استعراض التقارير أو طباعتها أو تحميل بيانات المضخة لأي مريض متصل بعيادتهم. إذا لم يكن المريض قد جعل حسابه متصلًا بعيادتك، يجب عليه أن يصرح لك باستعراض بياناته قبل أن يظهر في Patient List (قائمة المرضى) لديك. انظر الاتصال بمرضى.

إنشاء حسابات مستخدمين متخصصين

يمكن فقط للمستخدمين المتخصصين المسؤولين إضافة مستخدمين متخصصين جدد (مسؤولين وقياسيين) إلى عيادتهم. ونوصي بشدة بأن يكون لجميع المستخدمين المتخصصين بيانات اعتماد تسجيل دخول فريدة خاصة بهم. يمكن أن يكون لعيادتك عدد غير محدود من المستخدمين المتخصصين.

يمكن لأي مستخدم متخصص مسؤول إضافة مستخدم متخصص جديد إلى عيادته على النحو التالي:

1. انقر على أيقونة **Profile** (الملف الشخصي) في الزاوية العلوية اليمنى من Tandem Source (تاندوم سورس)، ثم انقر على **Clinic Settings** (إعدادات العيادة) من القائمة المنسدلة.



2. انقر على **Add User** (إضافة مستخدم).

3. أدخل للمستخدم الجديد اسم المستخدم وبريده الإلكتروني ونوع حسابه.

4. يتلقى المستخدم رسالة بريد إلكتروني تحتوي على رابط سيسمح له بتأكيد عنوان بريده الإلكتروني وتعيين كلمة مروره واختيار سؤال الأمان.

ملاحظة

للحفاظ على أمان كل حساب، نطلب أن تكون كلمات المرور:

- « فريدة مقارنة بكلمات المرور الأربعة الأخيرة
- « تحتوي على ثمانية رموز على الأقل
- « تتضمن على الأقل واحدًا من كل ما يلي: حرف كبير وحرف صغير ورمز ورقم

تحديث حساب المستخدم المتخصص

يمكن للمسؤول المتخصص تغيير حسابات المستخدمين المتخصصين الآخرين ما بين حساب قياسي وحساب مسؤول. انتقل إلى شاشة *Clinic Settings* (إعدادات العيادة) وانقر على زر الراديو الملائم في الصف ذي الصلة بهذا المستخدم. لا يتطلب تغيير امتيازات المستخدم أي إجراء من المستخدم المتأثر.

يمكن لأي مستخدم متخصص تغيير معلوماته الشخصية من شاشة *Account Settings* (إعدادات الحساب) (على سبيل المثال: لغة العرض، كلمة المرور، معلومات الاتصال). انقر على أيقونة **Profile** (الملف الشخصي) في الزاوية العلوية اليمنى من Tandem Source (تاندوم سورس)، ثم انقر على **Account Settings** (إعدادات الحساب).

إزالة مستخدم متخصص

يمكن للمستخدمين المتخصصين المسؤولين إزالة مستخدم متخصص. انتقل إلى شاشة *Clinic Settings* (إعدادات العيادة) وانقر على **Remove** (إزالة) من الصف ذي الصلة بهذا المستخدم. سيؤدي النقر على **Remove** (إزالة) إلى ظهور نافذة منبثقة؛ انقر على **Remove User** (إزالة المستخدم) في النافذة المنبثقة لإزالة هذا المستخدم المتخصص من عيادتك.

الاتصال بمريض

عند توصيل مضخة مُصنَّعة بواسطة شركة Tandem (تاندوم) بجهاز الكمبيوتر لتحميل بياناتها إلى منصة Tandem Source (تاندوم سورس)، فإن المنصة تسمح لك بإضافة المريض إلى *Patient List* (قائمة المرضى) لديك. انقر على **Upload Pump** (تحميل بيانات المضخة) في شريط التنقل الأيسر أو انتقل إلى **Upload Pump** (تحميل بيانات المضخة) في شاشة *Home* (الصفحة الرئيسية). تظهر شاشة *Upload Pump* (تحميل بيانات المضخة).



Pump Uploads

Upload your patient's pump information and add new patients.

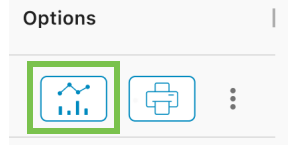
Go to Upload Pump

- إذا كان المريض قد أنشأ حساباً على Tandem Source (تاندوم سورس) وربط المضخة بحسابه، فسيُضاف تلقائياً إلى *Patient List* (قائمة المرضى) لديك. قم بتحميل بياناته على النحو المبين في تحميل البيانات.
- إذا كان المريض الموجود في *Patient List* (قائمة المرضى) لديك قد أنشأ حساباً على Tandem Source (تاندوم سورس)، ولكن لم تكن مضخته مرتبطة بحسابه، فانقر على **Link Pump to Patient** (ربط المضخة بالمريض)، ثم أدخل اسم المريض في شريط البحث وانقر على اسمه عندما يظهر في القائمة المنسدلة بشريط البحث. يؤدي ذلك إلى ظهور نافذة منبثقة.
- إذا لم يكن المريض قد أنشأ حساباً على Tandem Source (تاندوم سورس)، فعندما تنقر على **Search** (بحث)، يوجهك Tandem Source (تاندوم سورس) إلى إضافته إلى *Patient List* (قائمة المرضى) لديك. انظر تحميل البيانات للاطلاع على تعليمات تحميل البيانات مؤقتاً للمرضى الذين ليس لديهم حساب على Tandem Source (تاندوم سورس).

يعرض المثال التالي شاشة *Upload Pump* (تحميل بيانات المضخة) لمريض لم يربط مضخته بحساب على Tandem Source (تاندوم سورس).

استعراض بيانات المرضى

يمكنك الوصول إلى بيانات المرضى التي تم تحميلها بالفعل إلى سحابة Tandem (تاندوم) الإلكترونية بعد أن تكون حسابات هؤلاء المرضى على Tandem Source (تاندوم سورس) قد اتصلت بحسابك وتصريحهم لك باستعراض بياناتهم. حدد موقع المريض في Patient List (قائمة المرضى) وانقر على أيقونة **Report** (التقارير) لاستعراض تقاريرهم.

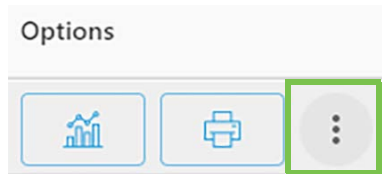


انظر التعامل مع بيانات المرضى لمعرفة المزيد عن تقارير Tandem Source (تاندوم سورس) التي يمكن إنشاؤها. ويمكنك أيضًا طباعة وحفظ تقارير بيانات المريض على النحو الموضح في حفظ التقرير أو طباعته.

إزالة مريض

يمكنك إزالة مريض من Patient List (قائمة المرضى) إذا لزم الأمر. يمكنك إزالة مريض على النحو التالي:

1. سجل الدخول إلى حسابك على Tandem Source (تاندوم سورس).
2. حدد موقع المريض في Patient List (قائمة المرضى) باستخدام إما شريط Search (البحث) في شاشة Home (الصفحة الرئيسية) أو شاشة Patient List (قائمة المرضى).
3. انقر على أيقونة Patient Management Menu (قائمة إدارة المرضى) على يمين أيقونة **Print** (الطباعة) في الصف ذي الصلة بذلك المريض. تظهر قائمة منسدلة.



4. انقر على **Remove Patient** (إزالة المريض). يؤدي ذلك إلى ظهور نافذة منبثقة.
5. انقر على **Remove Patient** (إزالة المريض) في النافذة المنبثقة. تُظهر Patient List (قائمة المرضى) لافتة تؤكد أن المريض لم يعد متصلًا بعيادتك.

تحميل البيانات

بعد إنشائك لحساب مستخدم متخصص، يمكنك استخدام منصة Tandem Source™ (تاندوم سورس) لتحميل بيانات مضخة المريض وبيانات علاجه بأمان.

ملاحظة

للاطلاع على أحدث قائمة بأنظمة التشغيل والمتصفحات المدعومة، يُرجى زيارة tandemdiabetes.com/support/tandem-source/professional.

يسمح لك Tandem Source (تاندوم سورس) بتحميل بيانات مضخة المريض واستعراض تقاريره من دون تثبيت أي برمجيات.

يقوم تطبيق Tandem t:slim™ (تاندوم ت:سليم) للأجهزة المحمولة بتحميل بيانات مضخة المريض إلى سحابة Tandem (تاندوم) الإلكترونية تلقائياً بمعدل مرة في الساعة وقتما يكون هاتفه الذكي متصلاً بشبكة واي-فاي أو البيانات الخلوية، بناءً على إعدادات استخدام بيانات الهاتف الذكي. بمجرد أن يكون المريض في Patient List (قائمة المرضى) لديك، فإن ذلك يسمح لعيادتك بالوصول إلى بياناته وإنشاء تقارير من دون الحاجة إلى الدخول على مضخة المريض أو استخدام كابلات USB. قد لا يكون تطبيق Tandem t:slim (تاندوم ت:سليم) للأجهزة المحمولة متاحاً بعد في منطقتك.

تحميل البيانات

قبل توصيل أي مضخة مُصنَّعة بواسطة شركة Tandem (تاندوم) بأي جهاز كمبيوتر لتحميل البيانات، تأكد من تسجيل الدخول على منصة Tandem Source (تاندوم سورس).

مستخدم قائم لمنصة Tandem Source (تاندوم سورس) - المضخة المرتبطة بمستخدم

إذا كان المستخدم قد أنشأ حساباً على Tandem Source (تاندوم سورس) وكنت قد أضفته إلى Patient List (قائمة المرضى) لديك، فحمل البيانات من مضخته المُصنَّعة بواسطة شركة Tandem (تاندوم) كالتالي:

1. انقر على **Upload Pump** (تحميل بيانات المضخة) في شريط التنقل جهة اليسار أو انتقل إلى **Upload Pump** (تحميل بيانات المضخة) في شاشة **Home** (الصفحة الرئيسية). تظهر شاشة **Upload Pump** (تحميل بيانات المضخة).
2. أدخل كابل USB المزود مع المضخة في جهاز الكمبيوتر.
3. أدخل الطرف الآخر من الكابل في منفذ USB الدقيق بالمضخة. اجعل شعار شركة Tandem (تاندوم) على الكابل محاذاً لشعار شركة Tandem (تاندوم) على المضخة.
 - ♦ إذا أظهر متصفحك مربع حوار يطلب منك التوصيل بمنفذ COM، فانقر على **Tandem Virtual COM Port** (منفذ COM الافتراضي في تاندوم) لإبرازه ثم انقر على **Connect** (اتصال).
4. من شاشة **Upload Pump** (تحميل بيانات المضخة)، انقر على **Start Upload** (بدء التحميل) لبدء تحميل البيانات. يعرض Tandem Source (تاندوم سورس) اسم المريض وتاريخ ميلاده وتاريخ آخر عملية تحميل ووصف المضخة. يظهر شريط حالة يعرض مستوى التقدم. لا تقم مطلقاً بتحديث متصفحك أو مغادرة شاشة **Upload Pump** (تحميل بيانات المضخة) في أثناء تحميل البيانات.

ملاحظة

يعرض Tandem Source (تاندوم سورس) رسالة خطأ إذا حدثت أي أخطاء في أثناء تحميل البيانات. اتبع التعليمات المعروضة في رسالة الخطأ.

5. تظهر لافتة عندما يكتمل تحميل البيانات. انقر على **View Reports** (استعراض التقارير) أو **Print & Save** (طباعة وحفظ) لمراجعة بيانات المضخة حسب الرغبة. انظر التعامل مع بيانات المرضى لمعرفة المزيد عن تقارير Tandem Source (تاندوم سورس) التي يمكن إنشاؤها.

مستخدم قائم لمنصة Tandem Source (تاندوم سورس) - المضخة غير المرتبطة بمستخدم

إذا كان المستخدم قد أنشأ حساباً على Tandem Source (تاندوم سورس) ولكن لم يربط مضخته بالمنصة، فحمل البيانات من مضخته المُصنَّعة بواسطة شركة Tandem (تاندوم) كالتالي:

1. انقر على **Upload Pump** (تحميل بيانات المضخة) في شريط التنقل جهة اليسار للانتقال إلى شاشة **Upload Pump** (تحميل بيانات المضخة).
2. أدخل كابل USB المزود مع المضخة في جهاز الكمبيوتر.
3. أدخل الطرف الآخر من الكابل في منفذ USB الدقيق بالمضخة. اجعل شعار شركة Tandem (تاندوم) على الكابل محاذاً لشعار شركة Tandem (تاندوم) على المضخة.
4. من شاشة **Upload Pump** (تحميل بيانات المضخة)، انقر على **Start Upload** (بدء التحميل). يعرض Tandem Source (تاندوم سورس) شريط بحث.
5. اكتب اسم المريض في شريط البحث وانقر على **Search** (بحث).

6. حدد المريض من القائمة أدنى شريط البحث وانقر على **Link Pump to Patient** (ربط المضخة بالمريض). تظهر نافذة منبثقة.
 7. انقر على **Link Pump to Patient** (ربط المضخة بالمريض) في النافذة المنبثقة لتحميل بيانات المريض. تعرض شاشة **Upload Pump** (تحميل بيانات المضخة) اسم المريض وتاريخ ميلاده وتاريخ آخر عملية تحميل ووصف المضخة.
 - ♦ يظهر شريط حالة يعرض مستوى التقدم. لا تقم مطلقاً بتحديث متصفحك أو مغادرة شاشة **Upload Pump** (تحميل بيانات المضخة) في أثناء تحميل البيانات.
 - ♦ تظهر لافتة تأكيد عندما ترتبط المضخة بحساب المريض على Tandem Source (تاندوم سورس). تظهر هذه اللافتة عادة قبل اكتمال تحميل البيانات.
- ملاحظة
- يعرض Tandem Source (تاندوم سورس) رسالة خطأ إذا حدثت أي أخطاء في أثناء تحميل البيانات. اتبع التعليمات المعروضة في رسالة الخطأ.
8. تظهر لافتة عندما يكتمل تحميل البيانات. انقر على **View Reports** (استعراض التقارير) أو **Print & Save** (طباعة وحفظ) لمراجعة بيانات المضخة حسب الرغبة. انظر التعامل مع بيانات المرضى لمعرفة المزيد عن تقارير Tandem Source (تاندوم سورس) التي يمكن إنشاؤها.

المستخدم الضيف

إذا لم يكن المريض قد أنشأ حساباً على منصة Tandem Source (تاندوم سورس)، فإن المنصة تعامل المريض بوصفه Guest (ضيفاً). يتم تحميل البيانات من مضخته المصنعة بواسطة شركة Tandem (تاندوم) كالتالي:

1. انقر على **Upload Pump** (تحميل بيانات المضخة) في شريط التنقل جهة اليسار للانتقال إلى شاشة **Upload Pump** (تحميل بيانات المضخة).
2. أدخل كابل USB المزود مع المضخة في جهاز الكمبيوتر.
3. أدخل الطرف الآخر من الكابل في منفذ USB الدقيق بالمضخة. اجعل شعار شركة Tandem (تاندوم) على الكابل محاذاً لشعار شركة Tandem (تاندوم) على المضخة.
4. من شاشة **Upload Pump** (تحميل بيانات المضخة)، انقر على **Start Upload** (بدء التحميل). تعرض شاشة **Upload Pump** (تحميل بيانات المضخة) نسخة برمجيات المضخة المتصلة ورقمها التسلسلي بالإضافة إلى شريط بحث.
5. من شاشة **Upload Pump** (تحميل بيانات المضخة)، انقر على **Add New Patient** (إضافة مريض جديد). تظهر نافذة منبثقة.
6. أدخل اسم المريض وتاريخ ميلاده في النافذة المنبثقة، ثم انقر على **Add Patient** (إضافة مريض). تظهر نافذة منبثقة جديدة.
 - ♦ إذا كان المريض موجوداً بالفعل في Patient List (قائمة المرضى) لديك، ولكن لم تكن مضخته مرتبطة بحسابه على Tandem Source (تاندوم سورس)، فستسمح لك النافذة المنبثقة الجديدة بربط مضخة المريض بحسابه على Tandem Source (تاندوم سورس).
7. انقر على **Link Pump to Patient** (ربط المضخة بالمريض) في النافذة المنبثقة للعودة إلى شاشة **Upload Pump** (تحميل بيانات المضخة) وتحميل بيانات المريض. يظهر شريط حالة يعرض مستوى التقدم. لا تقم مطلقاً بتحديث متصفحك أو مغادرة شاشة **Upload Pump** (تحميل بيانات المضخة) في أثناء تحميل البيانات.

ملاحظة

8. تظهر لافتة تأكيد عندما يكتمل تحميل البيانات. انقر على **View Reports** (استعراض التقارير) أو **Print & Save** (طباعة وحفظ) لمراجعة بيانات المضخة حسب الرغبة. تحميل بيانات مستخدم Guest (ضيف) لا يؤثر في تخزين البيانات على المضخة. بعد إنشاء المريض لحسابه على Tandem Source (تاندوم سورس) وربط المضخة به، ستُصنَّ هذه البيانات في عملية تحميل بيانات المضخة التالية.

ملاحظة

البيانات التي تم تحميلها باستخدام خاصية Guest (الضيف) متاح فقط في العيادة التي جرت فيها عملية التحميل.

التعامل مع بيانات المرضى

تُشغى منصة Tandem Source™ (تاندوم سورس) تقارير باستخدام البيانات التي يحملها المرضى من مضخاتهم. ويمكنك استعراض هذه التقارير بمجرد اكتمال كل عملية تحميل. يصف هذا الفصل كيفية تهيئة Tandem Source (تاندوم سورس) قبل استعراض بيانات علاجية محددة، والتقارير المتاحة للعرض، وحفظ أو طباعة التقارير.

الترميز اللوني لنطاقات الجلوكوز

يُستخدم الترميز اللوني مع قيم نطاقات الجلوكوز المرتفع والجلوكوز المنخفض والنطاق المستهدف على النحو التالي:

- النطاق المرتفع = برتقالي
- ضمن النطاق المستهدف = أخضر
- النطاق المنخفض = أحمر

تفاصيل التقارير

يقدم Tandem Source (تاندوم سورس) ثلاثة أنواع من التقارير القياسية:

- Overview (الاستعراض العام) - يقدم استعراضاً عاماً لبيانات علاج المريض.
- Daily Timeline (المخطط الزمني اليومي) - يعرض قراءات الجلوكوز وتوصيل الإنسولين القاعدي وجرعات الدفعة الواحدة يوماً فيوماً.
- Pump Settings (إعدادات المضخة) - يعرض إعدادات المضخة، بما في ذلك جميع الملفات الشخصية واستخدام التكنولوجيا التنبؤية (بناءً على برمجيات مضخة المريض).

ملاحظة

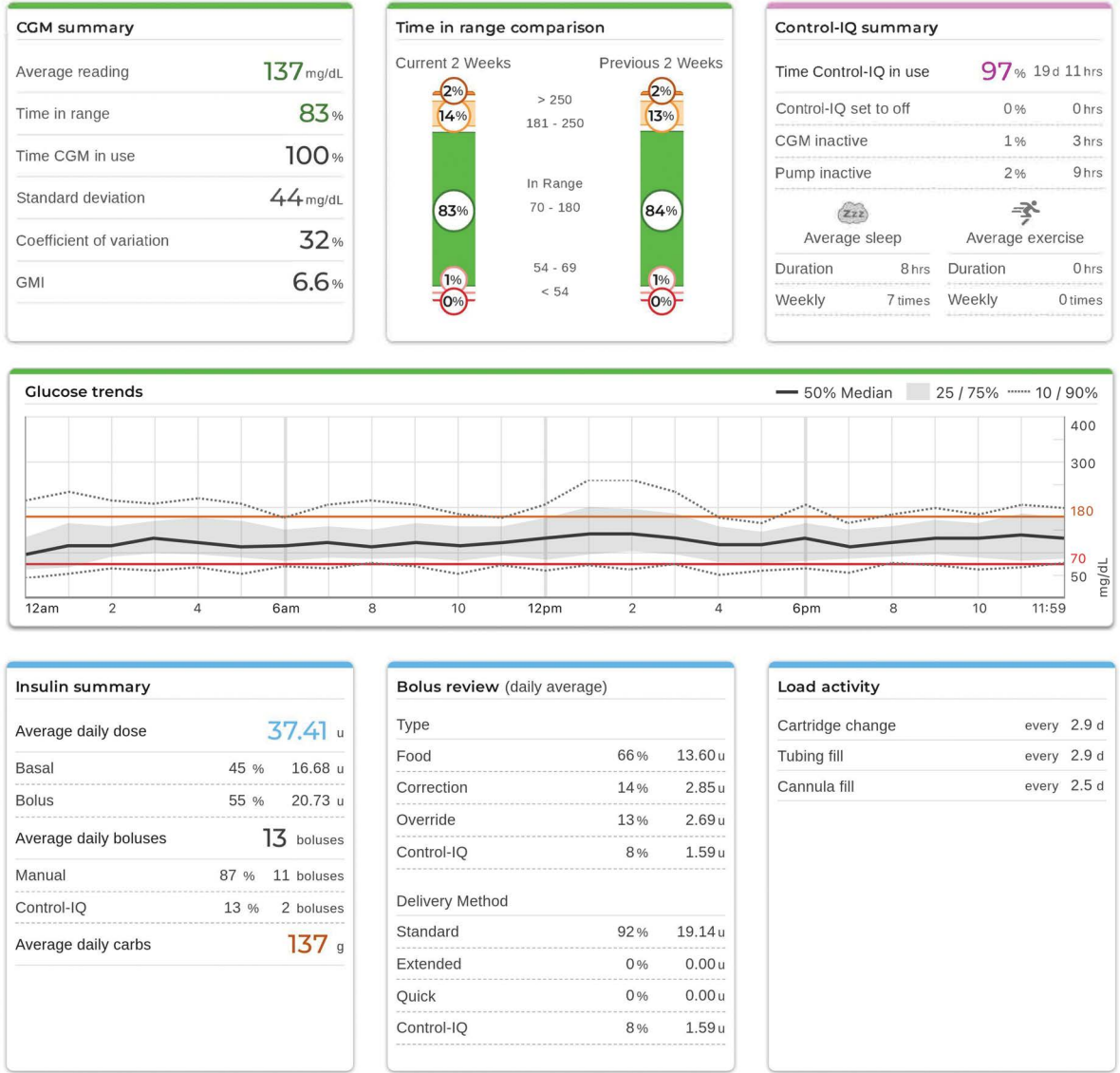
يعرض Tandem Source (تاندوم سورس) فقط جرعات الدفعة الواحدة المكتملة. فإذا كانت إحدى جرعات الدفعة الواحدة لا تزال قيد التوصيل خلال آخر عملية تحميل لبيانات المضخة، فلن تظهر جرعة الدفعة الواحدة هذه في أي تقارير.

تقرير Overview (الاستعراض العام)

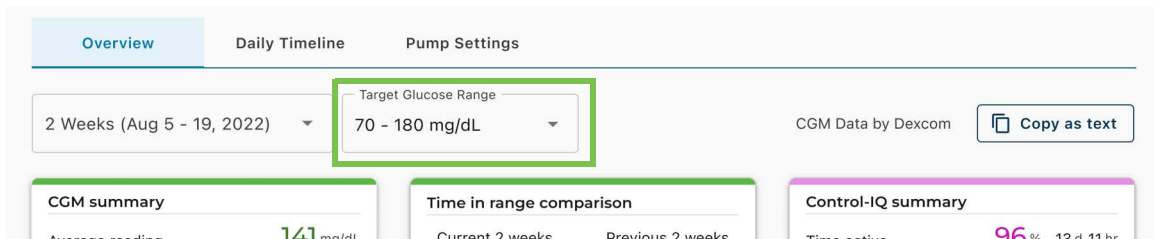
يقدم تقرير Overview (الاستعراض العام) ملخصاً لبيانات علاج المريض وبيانات مضخته. قد يتضمن تقرير Overview (الاستعراض العام) الافتراضي المعلومات الملخصة التالية:

- ملخص استعمال نظام مراقبة الجلوكوز المستمرة (على سبيل المثال: متوسط قراءة الجلوكوز، إجمالي الوقت المنقضي ضمن النطاق المستهدف، إجمالي وقت الاستخدام)
- إذا لم يكن لمريضك بيانات متعلقة بمراقبة الجلوكوز المستمرة، فإن مستويات جلوكوز الدم في المضخة تظهر بدلاً منها
- مقارنة الوقت المنقضي ضمن النطاق المستهدف بين الفترة الزمنية المحددة الحالية والفترة الزمنية السابقة
- ملخص استخدام التكنولوجيا التنبؤية (بناءً على برمجيات مضخة المريض)
- رسم بياني لتوجهات مستوى الجلوكوز يعرض ملخصاً لقيم الجلوكوز خلال الفترة الزمنية المحددة، بما في ذلك قيمة الوسيط والمدى الربيعي
- إذا لم يكن لمريضك بيانات متعلقة بمراقبة الجلوكوز المستمرة، فإن الرسم البياني لتوجهات مستوى الجلوكوز لا يُعرض
- ملخص لمتوسط كمية الإنسولين اليومية (على سبيل المثال: الإنسولين الكلي الذي تم توصيله، الإنسولين القاعدي الذي تم توصيله، جرعات الدفعة الواحدة التي تم توصيلها)
- متوسط توصيل جرعات الدفعة الواحدة اليومية، بما في ذلك الأنواع المختلفة لجرعات الدفعة الواحدة التي تم توصيلها وكمياتها
- متوسط معدل تكرار تغيير الخزان ومجموعة التشريب
- تُقاس جميع قيم الجلوكوز التي تظهر في تقرير Overview (الاستعراض العام) بوحدة مجم/ديسيلتر.

تعرض الشاشة التالية مثالاً لتقرير Overview (الاستعراض العام).



بالوضع الافتراضي، تعيّن حدود مستوى الغلوكوز في تقرير Overview (الاستعراض العام) على نطاق مستهدف هو 70-180 مجم/ديسيلتر، انقر على النطاق المستهدف المعروض فوق التقرير لفتح القائمة المنسدلة *Target Glucose Range* (نطاق الغلوكوز المستهدف) وحدد نطاقاً مستهدفاً مختلفاً من النطاقات مسبقاً التعيين.



تقرير Daily Timeline (المخطط الزمني اليومي)

يعرض تقرير Daily Timeline (المخطط الزمني اليومي) قراءات الغلوكوز وجرعات الإنسولين القاعدي وجرعات الدفعة الواحدة التي تم توصيلها وأحداث تعليق توصيل الإنسولين والأحداث الأخرى المتعلقة بالعلاج والمضخة التي حدثت خلال نطاق التاريخ المحدد. في حال وجود نظام لمراقبة الغلوكوز المستمرة متصل بالمضخة، سيعرض هذا التقرير أيضًا بيانات مراقبة الغلوكوز المستمرة خلال الإطار الزمني نفسه.

تُقاس جميع قيم الغلوكوز التي تظهر في تقرير Daily Timeline (المخطط الزمني اليومي) بوحدة مجم/ديسيلتر.

على جهاز الكمبيوتر، مرر المؤشر على أحداث معينة لعرض لمحة تعريفية تحتوي على معلومات عن هذا الحدث.

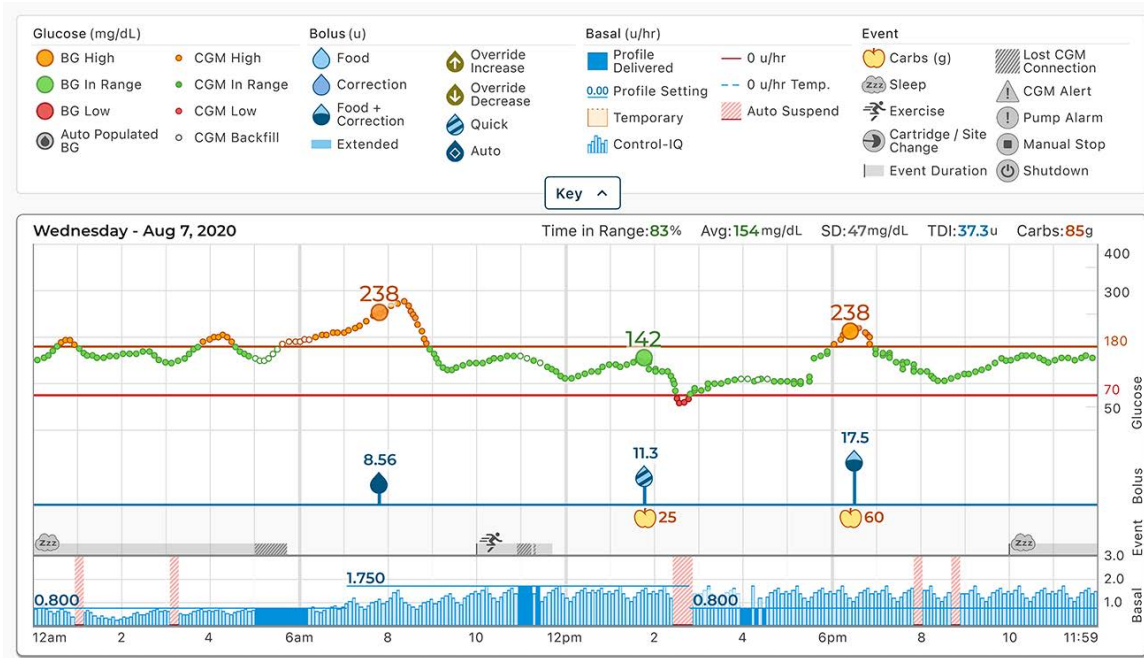
يعرض تقرير Daily Timeline (المخطط الزمني اليومي) عناصر بيانات العلاج التالية:

الرمز	التعريف
	جرعة الدفعة الواحدة المُخصصة للطعام - جرعة الدفعة الواحدة من الإنسولين التي يتم توصيلها بناءً على عدد جرامات الكربوهيدرات المدخلة ونسبة الكربوهيدرات. تظهر دومًا أيقونة جرعة الدفعة الواحدة المُخصصة للطعام مع أيقونة الكربوهيدرات.
	جرعة الدفعة الواحدة التصحيحية - جرعة الدفعة الواحدة من الإنسولين التي يتم توصيلها لتصحيح الغلوكوز المرتفع بناءً على قيم غلوكوز الدم المدخلة لجرعة الدفعة الواحدة هذه ومعامل التصحيح والنطاق المستهدف لهذا الوقت من اليوم.
	جرعة الدفعة الواحدة المُخصصة للطعام مع جرعة الدفعة الواحدة التصحيحية - جرعة دفعة واحدة مُخصصة للطعام يتم توصيلها مع جرعة دفعة واحدة تصحيحية. قد تُضاف جرعة الدفعة الواحدة التصحيحية إلى جرعة الدفعة الواحدة المُخصصة للطعام أو تُطرح منها.
	جرعة الدفعة الواحدة الممتدة - جرعة الدفعة الواحدة من الإنسولين التي يتم توصيلها من أجل الطعام أو جرعات الدفعة الواحدة المتجاوزة على مدار فترة زمنية ممتدة.
	جرعة الدفعة الواحدة السريعة - جرعة الدفعة الواحدة من الإنسولين التي يتم توصيلها باستخدام زر جرعة الدفعة الواحدة السريعة.
	جرعة الدفعة الواحدة المتجاوزة - جرعة الدفعة الواحدة من الإنسولين التي يتم توصيلها عندما يزيد المريض كمية الإنسولين المحسوبة أو يقللها، أو يدخل يدويًا قيمة لوحدات الإنسولين.
	الإنسولين القاعدي المعين في الملف الشخصي - الإنسولين الذي يتم توصيله بمعدل بطيء مستمر على النحو المُبرمج في الملفات الشخصية بالمضخة. ويتم قياسه بالوحدات في الساعة.
	الإنسولين القاعدي المؤقت - الإنسولين القاعدي الذي يتم توصيله بشكل مستمر لفترة زمنية قصيرة للتكيف مع المواقف الخاصة، ويُحدّد في المضخة في شكل نسبة مئوية من معدل الإنسولين القاعدي المعين في الملف الشخصي. والمعدل المؤقت يمكن أن يكون إما أعلى من معدل الإنسولين القاعدي المعين في الملف الشخصي أو أقل منه.
	عمليات التعليق التلقائي لتوصيل الإنسولين - تعليق التكنولوجيا التنبؤية بالمضخة لتوصيل الإنسولين وتوصيل المضخة 0 وحدة/الساعة.
	الكربوهيدرات - الكمية الإجمالية من الكربوهيدرات المستخدمة لتوصيل جرعة دفعة واحدة مُخصصة للطعام.
	عمليات تغيير الخزان - تم تغيير خزان الإنسولين أو تم ملء الأنبوب أو تم ملء القنية.
	تنبيهات نظام مراقبة الغلوكوز المستمرة - تم إيقاف قراءات نظام مراقبة الغلوكوز المستمرة لأي سبب (على سبيل المثال: تنبيهات خارج النطاق، خطأ في جهاز الإرسال).
	إنذارات المضخة - إنذار من المضخة أو عطل بالمضخة حدث وتم إيقاف توصيل الإنسولين.
	الإيقاف اليدوي - أوقف المريض يدويًا توصيل الإنسولين.
	إيقاف تشغيل المضخة - تم إيقاف تشغيل المضخة وتوقف توصيل الإنسولين.

إذا كانت تقنية Control-IQ (كونترول-أيكيو) مُفعَّلة، فإن تقرير Daily Timeline (المخطط الزمني اليومي) يعرض أيضًا النتائج التالية:

الرمز	التعريف
	تعديلات كمية الإنسولين القاعدي بفعل تقنية Control-IQ (كونترول-أيكيو) - كانت تقنية Control-IQ (كونترول-أيكيو) تعدل كميات الإنسولين القاعدي (بالزيادة أو النقصان).
	جرعة الدفعة الواحدة التصحيحية الآلية من خلال تقنية Control-IQ (كونترول-أيكيو) - تم بدء جرعة دفعة واحدة تصحيحية آلية من خلال تقنية Control-IQ (كونترول-أيكيو).
	أنشطة التمرين (بدرجة لون رمادية مع أيقونة التمرين) - تم تفعيل نشاط تمرين.
	أنشطة النوم (بدرجة لون رمادية مع أيقونة النوم) - تم تفعيل نشاط نوم.
	فقدان الاتصال بنظام مراقبة الغلوكوز المستمرة - لم تكن مضختك متصلة بنظام مراقبة الغلوكوز المستمرة لفترة زمنية ممتدة. أي قراءات لنظام مراقبة الغلوكوز المستمرة استرجعتها المضخة خلال هذه الفترة الزمنية يكون لها حدود ذات ترميز لوني على الرسم البياني للتوجهات كما هو موضح في الترميز اللوني لنطاقات الغلوكوز.

تعرض الشاشة التالية مثالاً لتقرير Daily Timeline (المخطط الزمني اليومي). يتضمن العرض الافتراضي مفتاحاً يُعرَّف الأيقونات المهمة. اضغط على **Key (المفتاح)** لإخفاء عرضه.



بالوضع الافتراضي، تعيَّن حدود مستوى الغلوكوز في تقرير Daily Timeline (المخطط الزمني اليومي) على نطاق مستهدف هو 70-180 مجم/ديسيلتر، انقر على النطاق المستهدف المعروض فوق التقرير لفتح القائمة المنسدلة *Target Glucose Range* (نطاق الغلوكوز المستهدف) وحدد نطاقاً مستهدفاً مختلفاً من النطاقات مسبقاً التعيين.

تقرير Pump Settings (إعدادات المضخة)

يتضمن تقرير Pump Settings (إعدادات المضخة) الملفات الشخصية المرتبطة بحساب المريض وقت التحميل. هذا التقرير للقراءة فقط ولا يمكن استخدامه لتغيير أي إعدادات في المضخة نفسها. تُقاس جميع قيم الغلوكوز التي تظهر في تقرير Pump Settings (إعدادات المضخة) بوحدة مجم/ديسيلتر. قد تتضمن إعدادات المضخة المعروضة في هذا التقرير:

- الملفات الشخصية المستخدمة خلال الفترة الزمنية المحددة

Pump Profile settings -Weekday				
Time	Basal Rate (u/hr)	Correction Factor (u:mg/dL)	Carb Ratio (u:grams)	Target BG (mg/dL)
12:00am	0.750	1:30	1:10	120
6:30am	0.625	1:30	1:10	120
11:00am	0.750	1:45	1:8	110
2:00pm	0.925	1:45	1:10	110
5:30pm	1.100	1:55	1:7.3	110
8:00pm	1.150	1:45	1:10	110
10:00pm	0.900	1:30	1:12	110
11:00pm	0.625	1:30	1:12	120

Total Daily Basal: 19.75 u Insulin Duration: 3:30 hrs Carbohydrates: On

- مربعات تصف إعدادات المضخة الفردية، بما في ذلك إعدادات التكنولوجيا التنبؤية (على النحو الملائم لمضخة المريض) وإعدادات التنبيهات والإنذارات وإعدادات توصيل الإنسولين

General Settings	Control-IQ settings	CGM Settings
Quick bolus On 5 u	Control-IQ On	High alert On 190 mg/dL every 2 hr
Max bolus 20 u	Weight 152 lb	Low alert On 70 mg/dL every 15 min
Basal limit 8.250 u/hr	Total daily insulin 40 u	Rise alert On 2 mg/dL/min
	Sleep schedules	Fall alert On 2 mg/dL/min
	M T W Th F (10:30 AM - 6:30 AM) On	Out of range On 20 min
	Sa Su (11:30 PM - 9:00 AM) Off	
	Insulin duration 5 hr	
	Target BG 110 mg/dL	

حفظ التقرير أو طباعته

استخدام شاشة الطباعة

في أماكن مختلفة داخل Tandem Source (تاندوم سورس) يُسمح للمستخدمين بفتح شاشة **Print** (الطباعة) وحفظ و/أو طباعة تقرير.

- من شاشة أي تقرير، انقر على أيقونة **Print** (الطباعة) في الزاوية العلوية اليمنى من شاشة التقرير ذي الصلة.
- من شاشة **Upload Pump** (تحميل بيانات المضخة)، انقر على **Print & Save** (طباعة وحفظ) بعد اكتمال تحميل البيانات.
- من قائمة المرضى المتصلين، انقر على أيقونة **Print** (الطباعة) بجانب اسم أي مريض.

بمجرد ظهور شاشة **Print** (الطباعة)، حدد نطاق التاريخ المرغوب والتقارير (التقارير) المرغوب في نافذة **Select Reports** (تحديد التقارير) ثم انقر على **Save Reports** (حفظ التقارير) أو **Print Reports** (طباعة التقارير). إذا حددت **Overview** (الاستعراض العام) و/أو **Daily Timeline** (المخطط الزمني اليومي)، يمكنك تحديد نطاق غلوكوز مستهدف في نافذة **Select Reports** (تحديد التقارير).

Select Reports

Overview

Daily Timeline

Pump Settings at last upload

Date Range
2 Weeks
Aug 5 - 19, 2022

Date Range
2 Weeks
Aug 5 - 19, 2022 19

Aug 19, 2022

Target Glucose Range

70 - 180 mg/dL

70 - 140 mg/dL

Save Reports
Print Reports

إذا قمت بحفظ تقارير من نافذة **Select Reports** (تحديد التقارير)، فإن Tandem Source (تاندم سورس) يحفظها في صورة ملفات بصيغة PDF.

تصدير البيانات من شاشات التقارير

عند عرض تقرير **Overview** (الاستعراض العام) أو تقرير **Pump Settings** (إعدادات المضخة)، يمكنك نسخ محتويات التقرير في صورة نص عادي للصقها بسهولة في البرامج الأخرى. انقر على **Copy as Text** (نسخ في صورة نص) في أعلى يمين التقرير المرغوب.

t:slim X2 (#199092) Copy as text

Pump Profile settings - Weekday Active at upload

Time	Basal Rate (u/hr)	Correction Factor (u:mg/dL)	Carb Ratio (u:grams)	Target BG (mg/dL)
12:00 AM	0.750	1:30	1:10	120
6:30 AM	0.625	1:30	1:10	120
11:00 AM	0.750	1:45	1:8	110
2:00 PM	0.925	1:45	1:10	110
5:30 PM	1.100	1:55	1:7.3	110
8:00 PM	1.150	1:45	1:10	110
10:00 PM	0.900	1:30	1:12	110
11:00 PM	0.625	1:30	1:12	120

Total Daily Basal: 19.75 u Insulin Duration: 3 hr 30 min Carbohydrates: On

ملاحظة

يسمح Tandem Source (تاندم سورس) فقط بنسخ اسم الشخص الذي يرتدي المضخة. إذا كان المريض متصلًا بعيادتك عن طريق حساب لولي الأمر/الوصي، فلن يتضمن النص العادي المنسوخ اسم ولي الأمر أو الوصي.

عند عرض تقرير Daily Timeline (المخطط الزمني اليومي)، انقر على **Export CSV (تصدير ملف CSV)** لتصدير محتويات التقرير إلى ملف CSV (قيم مفصولة بفواصل).

The screenshot shows the 'Daily Timeline' tab in the Tandem Source app. At the top, there are three tabs: 'Overview', 'Daily Timeline', and 'Pump Settings'. Below the tabs, there is a date range selector set to '2 Weeks (Aug 5 - 19, 2022)'. To the right, it says 'CGM Data by Dexcom' and there is a green-bordered button labeled 'Export CSV'. Below this, there is a legend for various data points: Glucose (mg/dL) with categories like BG High, In Range, Low, and Auto Populated; Bolus (units) with categories like Food, Correction, Food + Correction, and Extended; Basal (units/hr) with categories like Profile Delivered, Profile Setting, Temporary, and Control-IQ; and Event with categories like Carbs (g), Sleep, Exercise, Cartridge/Site Change, and Event Duration. At the bottom, there is a summary for 'Friday - Aug 5, 2022' showing 'Time in Range: 83%', 'Avg: 125 mg/dL', 'SD: 58 mg/dL', 'TDI: 45.0 units', and 'Carbs: 80g'.

يُصدّر Tandem Source (تاندوم سورس) ملفات CSV إلى مجلد Downloads (التنزيلات) لديك افتراضياً.

- تكون بداية اسم الفايمل الافتراضي [اسم المريض]_CSV لسهولة التعرف عليه. فعلى سبيل المثال، إذا كان اسم المريض Tom Tandem، فستكون بداية اسم فايمل CSV الصادر هي CSV_TandemTom. وسيحتوي اسم الملف أيضاً على تاريخ ووقت التصدير ليمنع Tandem Source (تاندوم سورس) من الكتابة فوق الملفات الصادرة القديمة.
- يمكنك فتح ملفات CSV في أي برنامج لجداول البيانات.

تحديد مجموعة بيانات

يعرض Tandem Source (تاندوم سورس) افتراضياً بيانات آخر أسبوعين، ولكن يمكنك تحديد نطاق تاريخ مسبق التعيين أو تعيين نطاق تاريخ مخصص لتحديد كمية البيانات التي يتضمنها كل تقرير. نطاق التاريخ الافتراضي هو 14 يوماً. نطاق التاريخ الأقصى القابل للعرض هو 30 يوماً.

يُنشئ Tandem Source (تاندوم سورس) بعض التقارير باستخدام البيانات من الأيام المكتملة فقط لضمان عرض القيم المتوسطة اليومية بدقة. ويُعرّف Tandem Source (تاندوم سورس) اليوم المكتمل بأنه 18 ساعة على الأقل من بيانات الإنسولين القاعدي التراكمي. إذا تم تحميل أقل من 18 ساعة من بيانات الإنسولين القاعدي التراكمي لأي يوم في نطاق التاريخ المحدد، فإن Tandem Source (تاندوم سورس) يعامل هذا اليوم باعتباره غير مكتمل.

- قد توجد بعض الأيام غير المكتملة التي تحتوي على بعض البيانات عندما تكون المضخة متصلة بجهاز الكمبيوتر لتحميل البيانات أو في اليوم الأول الذي يبدأ المستخدم فيه باستخدام المضخة.
- الأيام غير المكتملة التي لا تحتوي على بيانات قد تتضمن أياماً كاملة قبل بدء استخدام الشخص للمضخة أو فترة ممتدة من وقف العلاج بالمضخة (على سبيل المثال: عندما يضع المريض المضخة على وضع التخزين على النحو الموضح في دليل مستخدم المضخة ذي الصلة).
- يعالج Tandem Source (تاندوم سورس) بيانات الأيام غير المكتملة على النحو التالي:
 - تُضمّن بيانات الأيام غير المكتملة في الحسابات (على سبيل المثال: متوسط قراءات نظام مراقبة الجلوكوز المستمرة، الوقت المنقضي في النطاق المستهدف).
 - تُستثنى الأيام غير المكتملة من الإحصائيات اليومية التجميعية (على سبيل المثال: إجمالي الجرعة اليومية).
 - تُستثنى كل من الأيام غير المكتملة وبياناتها من الإحصائيات المحسوبة باستخدام نطاق التاريخ المحدد بالكامل (على سبيل المثال: يُحسب متوسط الجرعة اليومية باستخدام الأيام المكتملة فقط وبيانات الإنسولين القاعدي فقط المجمع في هذه الأيام).
- يعرض المثال التالي لافتة قد تراها لنطاق تاريخ يتضمن أياماً غير كاملة.

⚠ Important Therapy Information

- This date range contains one or more incomplete therapy days. Data from the affected day(s) is excluded from daily averages. Affected day(s): Mar 22, Mar 23, Mar 27

تغيير الوقت/التاريخ

إذا غيّر المريض الوقت و/أو التاريخ في مضخته خلال نطاق التاريخ المحدد، فسيتعامل Tandem Source (تاندوم سورس) مع اليوم (الأيام) الذي جرى فيه التغيير باعتباره غير مكتمل. ويتم تفريق الرسوم البيانية في تقرير Daily Timeline (المخطط الزمني اليومي) لإظهار التغيير (على سبيل المثال: إذا تغير الوقت في المضخة من 1 مساءً إلى 4 مساءً، فلن تظهر أي بيانات في الرسم البياني الأول بعد الساعة 1 مساءً لذلك اليوم). وينطبق ذلك حتى وإن تغير الوقت أو التاريخ في المضخة رجوعاً إلى الوراء (على سبيل المثال: تغيير المناطق الزمنية في أثناء سفر المريض).

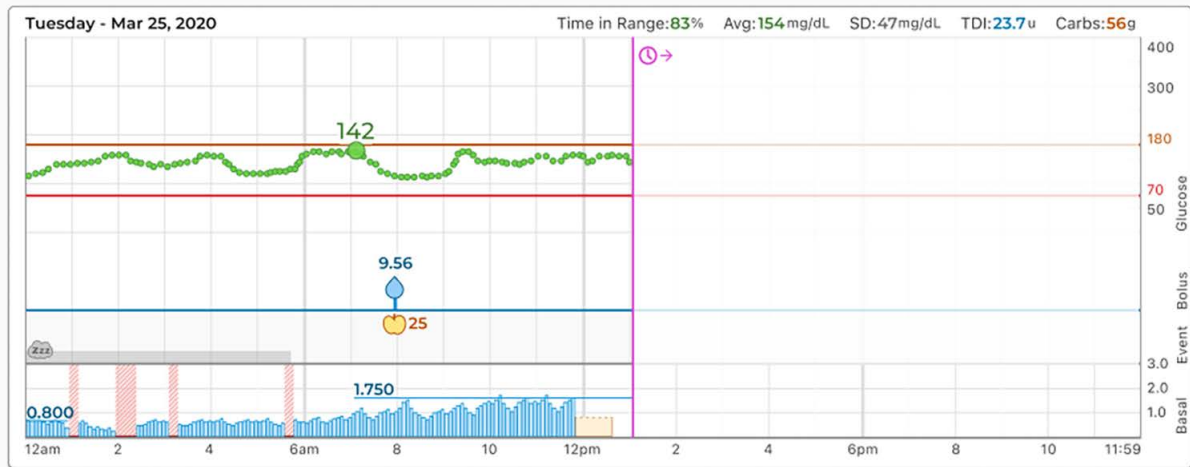
إذا تضمن نطاق التاريخ المحدد تغييراً للوقت أو التاريخ في المضخة، فسيعرض تقرير Overview (الاستعراض العام) وتقرير Daily Timeline (المخطط الزمني اليومي) لافتة تصف التغيير واليوم (الأيام) المتأثر.

يعرض المثال التالي لافتة قد تراها لنطاق تاريخ يتضمن تغييراً للوقت في المضخة.

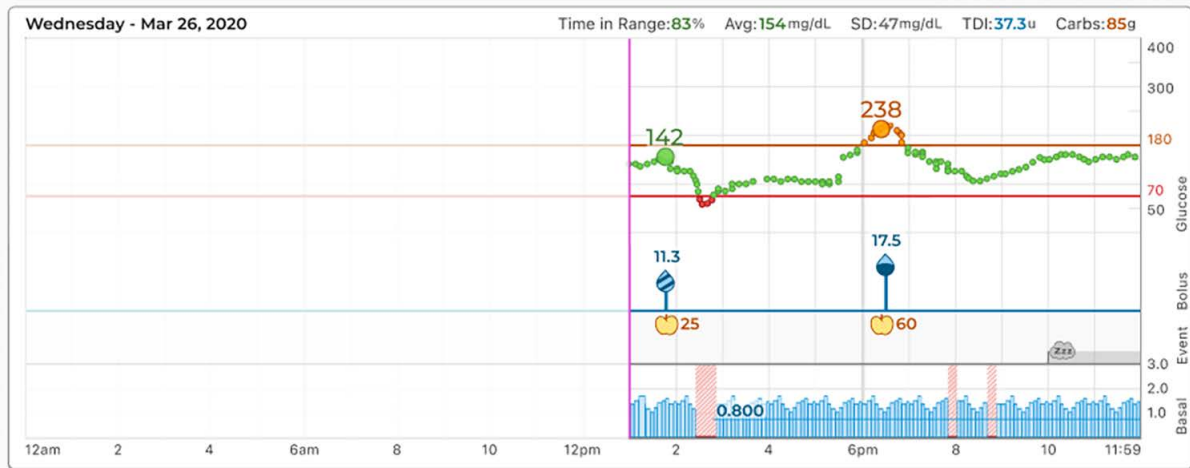
⚠ Important Therapy Information

- This date range contains a pump time change on Mar 25 from 1:00 pm to 4:00 pm. Graphs with affected days have been separated to before and after the time change. Extended bolus durations may not display accurately.

فيما يلي مثال لتقرير Daily Timeline (المخطط الزمني اليومي) قد تراه لنطاق تاريخ يتضمن تغييراً للتاريخ.



🕒 → Pump date change forward occurred from Tuesday, Mar 25 to Wednesday, Mar 26.



المضخات المتعددة

إذا تضمن نطاق التاريخ المحدد بيانات من مضخات متعددة (على سبيل المثال: تلقى المريض مضخة بديلة بموجب الضمان)، فإن Tandem Source (تاندوم سورس) سيتعامل مع بيانات العلاج من كل مضخة بصورة منفصلة.

- في تقرير Overview (الاستعراض العام) وتقرير Daily Timeline (المخطط الزمني اليومي)، حدد أي مضخة ترغب في عرض مجموعة بياناتها.
 - ♦ إذا طبعت هذه التقارير أو حفظتها من شاشة *Print* (الطباعة)، فإن Tandem Source (تاندوم سورس) يُنشئ تقرير Overview (استعراض عام) واحدًا وتقرير Daily Timeline (مخطط زمني يومي) واحدًا لكل مضخة.
 - ♦ إذا صدّرت تقرير Daily Timeline (المخطط الزمني اليومي) في صورة ملف CSV، فسيحتوي ملف CSV واحد على جميع المضخات وسيصنف البيانات داخل الملف حسب الرقم التسلسلي للمضخة.
- ستعرض شاشة *Pump Settings* (إعدادات المضخة) دائمًا إعدادات آخر مضخة تم تحميل بياناتها.
- لا تُمحي البيانات التي تم تحميلها من مضخات سابقة عندما يربط المريض مضخة جديدة بحسابه على Tandem Source (تاندوم سورس).
يعرض المثال التالي لافتة قد تراها لنطاق تاريخ يتضمن بيانات تم تحميلها من مضخات متعددة.

⚠ Important Therapy Information

- This date range contains data from more than one pump. Data from each pump is displayed separately.

يعرض المثال التالي زر التبديل الذي قد تراه في بعض التقارير لتحديد البيانات التي تم تحميلها من مضخات مختلفة.

Select a pump: ▶ t:slim X2 #199802 (Jun 29) ▶ t:slim X2 #199092 (Jun 29 - Jul 13)

ماذا تكون منصة Tandem Source (تاندوم سورس)؟

منصة Tandem Source™ هي منصة سحابية آمنة تسمح للمستخدمين باستعراض تقارير ورسوم بيانية لبيانات مضخة إنسولين المريض المُصنَّعة بواسطة شركة Tandem (تاندوم) وبيانات علاجه. من خلالها يتمكن المستخدمون من اكتساب فهم أفضل لبيانات مضخة المريض وجرعات الإنسولين ومستويات الغلوكوز وغيرها من البيانات التاريخية ذات الصلة للمساعدة في اتخاذ قرارات علاج وإدارة داء السكري مستندة إلى بيانات دقيقة. تسمح منصة Tandem Source (تاندوم سورس) للمستخدمين المتخصصين المصرح لهم بالاتصال الآمن بمستخدمي المضخات واستعراض بياناتهم لمناقشة الرؤى ذات الصلة وتقديم التوجيه المتعلق بإدارة داء السكري.

كيف يمكنني تحميل بيانات المضخة إلى Tandem Source (تاندوم سورس)؟

تسمح لك شاشة Upload Pump (تحميل بيانات المضخة) في Tandem Source (تاندوم سورس) بتحميل البيانات من دون تثبيت أي برمجيات. انظر تحميل البيانات. يقوم تطبيق Tandem t:slim™ (تاندوم ت:سليم) للأجهزة المحمولة بتحميل بيانات المضخة لاسلكياً عندما تكون مضخة المريض مقترنة بهاتف ذكي متوافق. انظر نظرة عامة على المنتج.

كم من الوقت سيستغرق تحميل بيانات المضخة إلى Tandem Source (تاندوم سورس)؟

عند توصيل مضخة مريضك بجهاز الكمبيوتر، فإن سرعة تحميل بيانات المضخة إلى Tandem Source (تاندوم سورس) تعتمد بشكل كبير على سرعة الإنترنت لديك. عند الاتصال بالإنترنت فائق السرعة، يُفترض أن يستغرق تحميل بيانات شهر من مضخة Tandem (تاندوم) دقيقة واحدة تقريباً.

يقوم تطبيق Tandem t:slim (تاندوم ت:سليم) للأجهزة المحمولة بتحميل بيانات المضخة إلى سحابة Tandem (تاندوم) الإلكترونية بمعدل مرة في الساعة وقتما يكون الهاتف الذكي للمريض متصلاً بشبكة واي-فاي أو البيانات الخلوية، بناءً على إعدادات استخدام بيانات الهاتف الذكي. ويسمح ذلك لعيادتك بسهولة الوصول إلى بيانات المريض من دون أن يتطلب ذلك من المريض خلع مضخته أو توصيلها بجهاز الكمبيوتر الخاص بك لتحميل البيانات. قد لا يكون تطبيق Tandem t:slim (تاندوم ت:سليم) للأجهزة المحمولة متاحاً بعد في منطقتك.

كيف أعرف أن Tandem Source (تاندوم سورس) يقوم بتحميل البيانات؟

عندما تكون المضخة المُصنَّعة بواسطة شركة Tandem (تاندوم) متصلة بجهاز الكمبيوتر عن طريق كابل USB الخاص بها، انتقل إلى شاشة Upload Pump (تحميل بيانات المضخة) في Tandem Source (تاندوم سورس) وانقر على Start Upload (بدء التحميل). يظهر شريط حالة خلال مدة التحميل، ويظهر شريط تأكيد على شاشة Upload Pump (تحميل بيانات المضخة) عند اكتمال التحميل. انظر تحميل البيانات للاطلاع على التفاصيل.

كيف يمكنني طباعة تقرير أو حفظه باستخدام Tandem Source (تاندوم سورس)؟

لطباعة أي تقرير أو حفظه في صورة ملف PDF، افتح شاشة Print (الطباعة) في أحد المواضيع التالية:

- انقر على أيقونة Print (الطباعة) في الزاوية العلوية اليمنى من شاشة أي تقرير.
 - انقر على Print & Save (طباعة وحفظ) في شاشة Upload Pump (تحميل بيانات المضخة) بعد تحميل البيانات.
 - انقر على أيقونة Print (الطباعة) في عمود الخيارات في Patient List (قائمة المرضى).
- يمكنك أيضاً حفظ تقرير Daily Timeline (المخطط الزمني اليومي) على جهازك المحلي في صورة ملف CSV. انظر حفظ التقرير أو طباعته للاطلاع على التفاصيل.

ما البيانات التاريخية التي يمكن أن يعرضها Tandem Source (تاندوم سورس)؟

يمكنك البحث عن أي بيانات سبق تحميلها إلى Tandem Source (تاندوم سورس). ولكن للوصول إلى أقصى أداء للبحث، يمكنك عرض حد أقصى 30 يوماً من البيانات فقط في المرة الواحدة. وقد يتأخر إنشاء التقرير في حالة البيانات التي تم تحميلها منذ أكثر من 6 أشهر. لمعرفة برمجيات المضخات ومتصفحات الويب المدعومة، انظر التوافق.

ما الذي يجب عليّ فعله إذا فقدت اتصالي بالإنترنت خلال تحميل بيانات المضخة سلكياً؟

يجب أن يكون جهاز الكمبيوتر متصلاً بالإنترنت من أجل تحميل بيانات المضخة. يعرض Tandem Source (تاندوم سورس) رسالة إذا فُقد الاتصال خلال جلستك. أعد الاتصال بالإنترنت، وقم بتحديث شاشة Upload Pump (تحميل بيانات المضخة)، وحاول التحميل مرة أخرى.

هل يمكنني تغيير أي إعدادات للمضخة من داخل Tandem Source (تاندوم سورس)؟ هل يمكن لأي شخص الوصول إلى مضخة متصلة عن بعد؟ لا، صُمم Tandem Source (تاندوم سورس) فقط لعرض البيانات التاريخية للمضخة والعلاج. ولا يمكنه تعديل كيفية تهيئة المضخة أو طريقة عملها أو إعدادات التنبيهات والإنذارات أو التحكم في المضخة بأي شكل.

هل تكون بيانات المضخة التي يتم تحميلها آمنة؟

يستخدم Tandem Source (تاندوم سورس) تقنيات أمان متعددة لحماية البيانات خلال نقلها إلى حساب كل مريض وتخزينها في النظام، بما في ذلك تشفير البيانات بالإضافة إلى حماية خوادمنا عن طريق عمليات المسح الروتينية والمراقبة المنتظمة للشبكة. فحماية البيانات وخصوصية بيانات المريض لهما أولوية كبيرة لدى Tandem Diabetes Care (تاندوم دايابتس كير). لمزيد من المعلومات، انظر خصوصية البيانات.

ملاحظة

إذا قمت بحفظ أو طباعة أي تقارير، فإنك تتحمل كل المسؤولية عن خصوصية البيانات المحددة وأمانها.

هل لديكم تطبيق للأجهزة المحمولة؟

نعم، يمكن للمرضى أن يستخدموا تطبيق Tandem t:slim (تاندوم ت:سليم) للأجهزة المحمولة لتحميل بيانات مضخاتهم المصنّعة بواسطة شركة Tandem (تاندوم) لاسلكياً. وبذلك تنتفي الحاجة إلى توصيل مضخاتهم وتحميل بياناتها خلال زيارة العيادة. لمزيد من المعلومات، يُرجى الرجوع إلى دليل مستخدم المضخة المصنّعة بواسطة شركة Tandem (تاندوم) ذي الصلة. قد لا يكون تطبيق Tandem t:slim (تاندوم ت:سليم) للأجهزة المحمولة متاحاً بعد في منطقتك.

بمن ينبغي لي الاتصال إذا ظلت بحاجة إلى المساعدة في استخدام Tandem Source (تاندوم سورس)؟

انقر على **Help (المساعدة)** في الحاشية السفلية لأي من شاشات Tandem Source (تاندوم سورس) للوصول إلى موارد خارجية، بما في ذلك روابط إلى موقعنا الإلكتروني الرئيسي ودليل المستخدم هذا وتعليمات الشركة المصنعة. إذا ظلت لديك أسئلة أو كنت ترغب في تلقي نسخة مطبوعة مجانية من دليل المستخدم هذا، فتواصل مع القسم المحلي لدعم العملاء.

التوافق

هل Tandem Source (تاندوم سورس) متوافق مع نظامي التشغيلي أو متصفحتي؟

للاطلاع على أحدث قائمة بأنظمة التشغيل والمتصفحات المدعومة، يُرجى زيارة tandemdiabetes.com/support/tandem-source/professional.

ما هي إصدارات المضخات التي يدعمها Tandem Source (تاندوم سورس)؟

يقدم Tandem Source (تاندوم سورس) قياسات ورسوماً بيانية لبيانات المضخة المنشأة من خلال تقنية Basal-IQ (بيزل-أيكيو) النسخة 6.3.1.1 والنسخ الأحدث، أو تقنية Control-IQ (كونترول-أيكيو) النسخة 7.3.1 والنسخ الأحدث. إذا لم تكن ترى البيانات التي تم تحميلها من مضخة متوافقة، يُرجى التواصل مع القسم المحلي لدعم العملاء.

كيف يمكنني أن أعرف البرمجيات المستخدمة في المضخة؟

عند توصيل مضخة متوافقة مصنّعة بواسطة شركة Tandem (تاندوم)، تعرض شاشة *Upload Pump* (تحميل بيانات المضخة) نسخة برمجيات المضخة. يمكنك أيضاً تفقد نسخة برمجيات المضخة على النحو المبين في دليل مستخدم المضخة المصنّعة بواسطة شركة Tandem (تاندوم) ذي الصلة.

التقارير

ماذا لو كان نطاق التاريخ المحدد للتقرير يتضمن تحديثاً لبرمجيات المضخة؟

إذا حدّث المريض برمجيات مضخته من نسخة غير مدعومة إلى نسخة مدعومة خلال نطاق تاريخ محدد، فإن Tandem Source (تاندوم سورس) يعالج فقط البيانات المنشأة من خلال برمجيات مضخة متوافقة. يمكن أن يعالج Tandem Source (تاندوم سورس) فقط بيانات تقنية Basal-IQ (بيزل-أيكيو) النسخة 6.3.1.1 أو النسخ التالية، أو تقنية Control-IQ (كونترول-أيكيو) النسخة 7.3.1 والنسخ الأحدث.

إذا حدّث المريض برمجيات مضخته خلال نطاق التاريخ المحدد، ولكن كانت نسختنا برمجيات المضخة متوافقتين مع Tandem Source (تاندوم سورس)، فقد يعرض تقرير Daily Timeline (المخطط الزمني اليومي) أيقونة إيقاف التشغيل لكل مرة أعيد فيها تشغيل المضخة خلال تحديث برمجيات المضخة. انظر تفاصيل التقارير للاطلاع على مزيد من المعلومات.

كيف يُنشئ Tandem Source (تاندوم سورس) تقارير لأيام لا تحتوي على بيانات أو بها فجوات كبيرة في البيانات؟

إذا تم تحميل أقل من 18 ساعة من بيانات الإنسولين القاعدي التراكمي لأي يوم في نطاق التاريخ المحدد، فإن Tandem Source (تاندوم سورس) يعامل هذا اليوم باعتباره غير مكتمل. لمزيد من المعلومات، انظر تحديد مجموعة بيانات.

كيف يُنشئ Tandem Source (تاندوم سورس) التقارير إذا كان نطاق التاريخ المحدد يتضمن تغييراً للتاريخ أو الوقت في المضخة؟

يتعامل Tandem Source (تاندوم سورس) مع اليوم (الأيام) الذي جرى فيه التغيير باعتباره غير مكتمل. قد تُحسب بعض البيانات حساباً مختلفاً بالنسبة لنطاقات التواريخ التي تتضمن أياماً غير مكتملة. ويؤثر تغيير التاريخ في عدة أيام. لمزيد من المعلومات، انظر تحديد مجموعة بيانات.

كيف يُنشئ Tandem Source (تاندوم سورس) التقارير إذا كان نطاق التاريخ المحدد يتضمن عمليات تحميل للبيانات من مضخات متعددة؟

يدير Tandem Source (تاندوم سورس) بيانات العلاج من كل مضخة بصورة منفصلة.

• في تقرير Overview (الاستعراض العام) وتقرير Daily Timeline (المخطط الزمني اليومي)، حدد أي مضخة ترغب في عرض مجموعة بياناتها في متصفحك الإلكتروني. إذا طبعت هذه التقارير أو حفظتها، فإن Tandem Source (تاندوم سورس) يُنشئ تقرير Overview (استعراض عام) واحداً وتقرير Daily Timeline (مخطط زمني يومي) واحداً لكل مضخة.

• ستعرض شاشة Pump Settings (إعدادات المضخة) دائماً إعدادات آخر مضخة تم تحميل بياناتها.

لمزيد من المعلومات، انظر تحديد مجموعة بيانات.

الحسابات المتصلة

كم عدد المرضى الذين يمكنني الاتصال بهم؟

يمكنك الاتصال بعدد المرضى الذي ترغب فيه. واعلم أن الاتصال بالمرضى يسمح للمستخدمين المتخصصين الآخرين في عيادتك بالوصول إلى بيانات المريض.

هل يمكن أن يعرض Tandem Source (تاندوم سورس) بيانات لأكثر من مضخة إنسولين؟

نعم، يمكن أن يعرض Tandem Source (تاندوم سورس) بيانات لكل مضخة إنسولين مرتبطة بحساب المريض. ويمكن استخدام هذه البيانات لإنشاء تقرير Overview (الاستعراض العام) وتقرير Daily Timeline (المخطط الزمني اليومي). إذا كان لدى المريض عدة مضخات مرتبطة بحسابه على Tandem Source (تاندوم سورس)، فسيسمح لك زر التبديل في أعلى شاشة التقرير ذي الصلة بتحديد المضخة التي ترغب في عرض بياناتها.

• تُنشأ تقارير Overview (الاستعراض العام) وتقارير Daily Timeline (المخطط الزمني اليومي) منفصلة لكل مضخة.

• سيعرض تقرير Pump Settings (إعدادات المضخة) فقط إعدادات آخر مضخة تم تحميل بياناتها.

• لا يؤدي ربط مضخة جديدة بحساب المريض على Tandem Source (تاندوم سورس) إلى محو البيانات التي تم تحميلها من مضخات سابقة.

أسئلة حسابات المستخدمين المتخصصين

كم عدد المستخدمين الذين يمكن أن يكونوا في عيادتي؟

يمكن أن يكون للعيادات عدد غير محدود من المستخدمين المتخصصين، بما في ذلك أي عدد من المستخدمين المسؤولين وأي عدد من المستخدمين القياسيين. للمزيد من المعلومات عن أنواع حسابات المتخصصين وإدارة ما يتعلق بالعيادة، انظر إدارة المستخدمين.

هل يمكنني إضافة مريض إلى Patient List (قائمة المرضى) واستعراض بياناتهم؟

عند توصيل مضخة مُصنَّعة بواسطة شركة Tandem (تاندوم) بجهاز الكمبيوتر وتحميل بياناتها إلى منصة Tandem Source (تاندوم سورس)، إذا كانت المضخة مرتبطة بحساب على Tandem Source (تاندوم سورس)، فإن منصة Tandem Source (تاندوم سورس) تضيف المريض تلقائياً إلى Patient List (قائمة المرضى).

إذا لم تكن مضخة المريض مرتبطة بحساب على Tandem Source (تاندوم سورس)، يمكنك تحميل البيانات مؤقتاً للاستخدام خلال زيارة العيادة. انظر تحميل البيانات.

هل يمكن لأي شخص في عيادتي تحميل بيانات مريض إلى منصة Tandem Source (تاندوم سورس)؟

نعم، أي مستخدم متخصص مرتبط بعيادتك يمكنه توصيل مضخة المريض وتحميل بياناتها إلى منصة Tandem Source (تاندوم سورس) الآمنة.

هل يمكن لأي شخص في عيادتي رؤية بيانات مريض باستخدام Tandem Source (تاندوم سورس)؟

نعم، يمكن لأي مستخدم متخصص مرتبط بعيادتك استعراض بيانات أي مريض في Patient List (قائمة المرضى).

كيف يمكنني إضافة مستخدم متخصص جديد إلى عيادتي باستخدام Tandem Source (تاندوم سورس)؟

يمكن فقط للمستخدمين المتخصصين المسؤولين إضافة مستخدمين متخصصين جدد إلى عيادتهم. ونوصي بشدة بأن يكون لجميع المستخدمين المتخصصين بيانات اعتماد تسجيل دخول فريدة خاصة بهم. انظر إدارة المستخدمين لمعرفة التعليمات.

هل يمكنني تحميل بيانات مريض إذا لم يكن قد أنشأ بعد حساباً له على Tandem Source (تاندوم سورس)؟

لا، يجب أن يُنشئ مريضك حساباً الخاص قبل أن تتمكن من تحميل بيانات مضخة الإنسولين التي يستخدمها إلى حسابه.

يمكنك توصيل المضخة بجهاز الكمبيوتر باستخدام كابل USB المزود معها وعرض تقارير المريض مؤقتاً خلال موعده. وسيعامل Tandem Source (تاندوم سورس) هذا المريض بوصفه Guest (ضيفاً). انظر تحميل البيانات.

هل يمكنني تغيير حدود مستوى الغلوكوز المستخدمة لعرض بيانات مريض؟

نعم، يمكنك تغيير حدود مستوى الغلوكوز المستخدمة لعرض تقرير Overview (الاستعراض العام) وتقرير Daily Timeline (المخطط الزمني اليومي). بالوضع الافتراضي، تُعيّن حدود مستوى الغلوكوز على نطاق مستهدف هو 70-180 مجم/ديسليتر. انظر تفاصيل التقارير.

هل يمكنني تغيير إعدادات مضخة مريض من داخل Tandem Source (تاندوم سورس)؟

لا، لا يمكن أن يعدل Tandem Source (تاندوم سورس) كيفية تهيئة مضخة إنسولين المريض أو طريقة عملها أو إعدادات التنبيهات والإنذارات بها أو التحكم فيها بأي شكل. فقد صُمم Tandem Source (تاندوم سورس) فقط لعرض البيانات التاريخية لمضخة الإنسولين وبيانات العلاج ذات الصلة.

هل يمكنني نقل بيانات مريض إلى نظام السجلات الصحية الإلكترونية (EHR) لدي؟

يمكنك حفظ تقارير مرضاك في صورة ملفات PDF وتحميلها يدوياً إلى نظام EHR لديك. ولكن نقل التقارير أو بيانات مضخة الإنسولين وبيانات العلاج الخام إلى نظم EHR تلقائياً غير ممكن بعد.

لماذا ينبغي لي أن أوصي مرضاي باستخدام Tandem Source (تاندوم سورس)؟

سيتمكن مقدمو الرعاية الصحية وطواقم عمل العيادة من الوصول إلى بيانات مضخة المريض وبيانات علاجه سواء كان المريض حاضراً بنفسه في عيادتك أم لا. ومعنى ذلك أنك ستتمكن من الوصول إلى معلومات بخصوص علاج السكري يمكنك اتخاذ إجراءات بشأنها خلال زيارات الرعاية الصحية عن بُعد أو عند مقابلة مرضاك شخصياً.

لماذا ينبغي لي أن أوصي مرضاي باستخدام تطبيق Tandem t:slim (تاندوم ت:سليم) للأجهزة المحمولة؟

عند استخدام مرضاك لتطبيق Tandem t:slim (تاندوم ت:سليم) للأجهزة المحمولة، يتم تحميل بيانات العلاج والمضخة المُصنَّعة بواسطة شركة Tandem (تاندوم) لاسلكياً إلى السحابة الإلكترونية للشركة مرة واحدة كل ساعة تقريباً. وبمجرد إضافة المريض إلى Patient List (قائمة المرضى)، يمكنك دائماً الوصول إلى البيانات التي تم تحميلها عن طريق تطبيق Tandem t:slim (تاندوم ت:سليم) للأجهزة المحمولة، مما يحد من الحاجة إلى توصيل مضخته وتحميل بياناتها خلال زيارة العيادة. قد لا يكون تطبيق Tandem t:slim (تاندوم ت:سليم) للأجهزة المحمولة متاحاً بعد في منطقتك.

معلومات متنوعة

خصوصية البيانات

تلتزم Tandem Diabetes Care (تاندوم دايابتس كير) التزاماً راسخاً بخصوصيتك، وقد طبقنا سياسات وممارسات وُضعت لحماية بياناتك الشخصية. بالإضافة إلى ذلك، فقد طبقنا ضمانات أمان على النحو الموصى به في القانون المحلي المعمول به في منطقتك للمساعدة في الحفاظ على أمن بياناتك الشخصية وسلامتها في أنظمتنا. يُرجى الاطلاع على إشعار الخصوصية للحصول على مزيد من المعلومات.

إعدادات الأمان

صممت شركة Tandem (تاندوم) منصة Tandem Source™ (تاندوم سورس) بتقنية وخصائص أمان متقدمة توجد في المنصة بأكملها. فنحن ندرك مدى أهمية الأمان عند نقل المعلومات الطبية وقد أنشأنا نظاماً يضمن الحفاظ على أمان معلوماتك وسلامتها. يُستخدم تشفير طبقة المنافذ الآمنة (SSL) من فئة المؤسسات لنقل البيانات بين جهاز الكمبيوتر الذي تستخدمه وخوادم تطبيقات الويب الآمنة لمنصة Tandem Source (تاندوم سورس).

انتهاء وقت الاتصال تلقائياً لحساب المستخدم

لأغراض الأمان، بعد 15 دقيقة من عدم النشاط، يُنهي Tandem Source (تاندوم سورس) جلستك ويسجل خروجك تلقائياً. وتظهر لك رسالة إخطار لإعلامك بحدوث ذلك. يُطبق انتهاء وقت الاتصال لأغراض الأمان على جميع الحسابات ولا يمكن تغييره.

التحديثات التلقائية

سيخضع Tandem Source (تاندوم سورس) للتحديث الدوري من أجل تلبية أفضل لاحتياجاتك. بصفة عامة، سيتم تحديث Tandem Source (تاندوم سورس) تلقائياً دون أي تعطيل لمستخدميه.

الإبلاغ عن الحوادث الخطيرة

أي حوادث خطيرة تقع فيما يتعلق بهذا الجهاز يتم الإبلاغ عنها إلى شركة Tandem Diabetes Care (تاندوم دايابتس كير) أو موزعيها المحليين. وفي أوروبا، يتم أيضاً إبلاغ السلطة المختصة في الدولة العضو التي تقيم بها.

براءات الاختراع والعلامات التجارية

الجهاز مشمول بوحدة أو أكثر من براءات الاختراع. للاطلاع على قائمة ببراءات الاختراع، انظر tandemdiabetes.com/legal/intellectual-property.

تمثل Tandem Diabetes Care (تاندوم دايابتس كير) وشعار Tandem Diabetes Care (تاندوم دايابتس كير) وTandem Source (تاندوم سورس) وt:slim (ت:سليم) وt:slim X2 (ت:سليم اكس2) وBasal-IQ (بيزل-أيكيو) وControl-IQ (كونترول-أيكيو) إما علامات تجارية مُسجلة أو علامات تجارية تابعة لشركة Tandem Diabetes Care, Inc. (شركة تاندوم دايابتس كير) في الولايات المتحدة و/أو دول أخرى. وتمثل Dexcom (ديكسكوم) وأي شعارات وعلامات تصميم ذات صلة علامات تجارية مسجلة أو علامات تجارية تابعة لشركة Dexcom, Inc. (شركة ديكسكوم) في الولايات المتحدة و/أو دول أخرى. وتمثل علامة كلمة Bluetooth® وشعاراتها علامات تجارية مسجلة مملوكة لشركة Bluetooth SIG, Inc. وأي استخدام لهذه العلامات من جانب Tandem Diabetes Care, Inc. (شركة تاندوم دايابتس كير) يتم بموجب ترخيص. جميع علامات الأطراف الثالثة الأخرى هي ملك لأصحابها المعنيين.



Medical Device Safety Services GmbH
شيف غرابن 41
30175 هانوفر
ألمانيا



MDSS CH GmbH
لورينزينفورشتات 61
5000 أراو
سويسرا



MDSS-UK RP Ltd.
6 طريق ويلمسلو، راشولم
مانشستر
M14 5TP
إنجلترا، المملكة المتحدة



Tandem Diabetes Care, Inc. (شركة تاندم دايايتس كير).
12400 شارع هاي بلاف درايف
سان دييغو، كاليفورنيا 92130 الولايات المتحدة الأمريكية
tandemdiabetes.com

المستوردون والموزعون

معلومات الاتصال

ألمانيا	
VitalAire GmbH Bornbarch 2 22848 Norderstedt, Germany 0800-1001644 diabetes@vitalaire.de www.vitalaire.de/kontakt	
المملكة العربية السعودية	
VitalAire Arabia 4063 Prince Fawaz Bin Abdulaziz St Ar Rabwah, Riyadh 12813, Saudi Arabia 9200 23202 vitalairesa.contactus@airliquide.com www.vitalaire.com.sa	
المملكة المتحدة	
Air Liquide Healthcare Alpha House, Wassage Way Hampton Lovett Droitwich, WR9 0NX 0800 012 1560 diabetes.info@airliquide.com www.makingdiabeteseasier.com/uk/products-and-support	
النرويج	
Rubin Medical AS Hegsbroveien 72, Postboks 147 N-3401 Lier, Norge +47 480 80 830 post@rubinmedical.no www.rubinmedical.no	
أيرلندا	
Air Liquide Healthcare Unit 23 North Park North Road, Dublin 11 Eirecode D11 F791, Ireland 1800 12 4912 www.makingdiabeteseasier.com/uk	
إيطاليا	
Movi SpA Via Dione Cassio, 15 20138 Milano MI, Italy +3902509051 www.diabete.movigroup.com	
بلجيكا	
Air Liquide Medical nv Erasmuslaan 40 1804 Zemst +32(0)2 255 96 00 www.makingdiabeteseasier.com/be-nl	
بلجيكا	
Air Liquide Medical sa Erasmuslaan 40 1804 Zemst +32(0)2 255 96 00 www.makingdiabeteseasier.com/be-fr	
إسبانيا	
Air Liquide Heathcare España S.L Calle Orense, 34. 3a planta. 28020 Madrid. España Corporativo: 918024515 Atención a paciente: 900103443 www.novalab.es	
أستراليا	
AMSL Diabetes Suite 4.01, Building A The Park, 5 Talavera Rd, Macquarie Park, Sydney, NSW 2113, Australia 1300 851 056 diabetes@amsl.com.au www.amsldiabetes.com.au	
إسرائيل	
Padagis Israel Agencies 1 Rakefet St. Shoham, Israel +972-(0)53-3515989 ,+972-(0)3-5773800 Tandemservice@padagis.com	
البرتغال	
VitalAire, SA Rua Dr. António Loureiro Borges, nº4 - 3º - Arquiparque - Miraflores 1495-131 Algés 808788877 ptvitalaire-diabetes@airliquide.com www.vitalaire.pt	
الدنمارك	
Rubin Medical ApS Postboks 227 0900 København C +45 70 27 52 20 info_dk@rubinmedical.dk www.rubinmedical.dk	
السويد	
Rubin Medical AB Per Albin Hanssons väg 41 SE-205 12 Malmö Sweden +46 40-15 54 80 info@rubinmedical.se www.rubinmedical.se	

لوكسمبورغ
Air Liquide Medical sa
Erasmuslaan 40
1804 Zemst
+32(0)2 255 96 00
vitalaire.belgium@airliquide.com

نيوزيلندا
NZMS Diabetes
2A Fisher Crescent
Mt Wellington, Auckland 1060
New Zealand
0508 634 103
www.nzmsdiabetes.co.nz

هولندا
VitalAire Nederland BV
Archimedeslaan 11
8218 ME Lelystad
+31 (0) 88 250 3500
www.makingdiabeteseasier.com/nl

جزر البهاما
Family Medicine Center
Blake Road, P.O. Box N1658
Nassau, Bahamas
(242) 702-9310

جمهورية التشيك
A.IMPORT.CZ spol s r.o.
Petrská 29
Praha, 110 00
Bezplatná linka: 800 100 261
Technická podpora: 773 743 371
tech.podpora@aimport.cz
www.aimport.cz

جنوب إفريقيا
Continuous Oxygen Supplies Proprietary Limited T/A
VitalAire
4-6 Skeen Boulevard
Bedfordview, 2008
South Africa
086 133 9266
www.za.vitalaire.com

جهة الاستيراد في الاتحاد الأوروبي
Tandem Diabetes Care Europe B.V.
Schiphol Boulevard 359
WTC Schiphol Tower D
11th Floor
1118 BJ Schiphol
هولندا
KVK #85766364

سلوفاكيا
A.IMPORT.SK spol.s r.o.
Stará Vajnorská 37
831 04 Bratislava
Bezplatná linka: 800 22 11 30
info@aimport.sk
www.aimport.sk

سويسرا (جهة الاستيراد السويسرية)
VitalAire Schweiz AG
Waldeggsstrasse 38, 3097
Liebefeld Switzerland
0800 480 000
www.vitalaire.ch/diabetes/

فرنسا
Dinno Santé
1 Rue Raoul Follereau
77600 Bussy-Saint-Georges
France
09 809 890 60
www.dinnosante.fr

فنلندا
Rubin Medical Oy
Tiilenlyöjankatu 9b
01720 Vantaa
+358 34 22 11 50
info_fi@rubinmedical.fi
www.rubinmedical.fi



الدول الأخرى:

tandemdiabetes.com/contact

الولايات المتحدة:

(877) 801-6901

tandemdiabetes.com

كندا:

(833) 509-3598

tandemdiabetes.ca

1014396_B

AW-1014395_B

2024-DEC-20